

COQUELICOT

LE MAGAZINE DE LA COMMUNAUTÉ DE COMMUNES DU PAYS DU COQUELICOT

FRONT COMMUN POUR LA RELANCE

DÉCHETS

**LA LIVRAISON
DES CONTENEURS
COMMENCE**

CULTURE

**LES ZÈBRES
ARRIVENT**

SECTEUR EST

**UNE NOUVELLE
STATION D'ÉPURATION
À BRAY-SUR-SOMME**

N°38

AUTOMNE 2021



Poursuivons ensemble nos efforts



ÉDITO

Après un an et demi de crise sanitaire, l'économie repart progressivement, les commandes reprennent. Si nous pouvons envisager l'avenir avec un peu plus d'optimisme, il est encore trop tôt pour baisser la garde. Vous le savez, chacun d'entre nous, à son échelle, peut juguler l'effet de cette reprise épidémique grâce à la vaccination. Notre collectivité, comme tous ses partenaires, a également un rôle déterminant à jouer. Nous nous devons de poursuivre nos efforts pour soutenir les entreprises et l'emploi. L'enjeu est essentiel pour le dynamisme de notre territoire. Depuis plusieurs mois déjà, l'État, la Région, le Département et la Communauté de communes travaillent ensemble et dans ce sens. Des aides pour les entreprises ont été créées, améliorées, adaptées aux champs de compétence de chacune des collectivités et prolongées. Cette collaboration et ce dialogue permanent ont permis de répondre au mieux aux besoins, de maintenir les outils créateurs d'emplois voire de soutenir l'embauche. L'un des exemples de cette union sacrée pour l'emploi a pris place au Pays du Coquelicot : le Hub Mobilité Pro a en

effet été créé dans ce but. Chaque jeudi, une permanence, installée à IndustriLAB à Méaulte, permet aux employés, touchés par la crise, de trouver des solutions. Qu'ils soient du secteur aéronautique ou de tout autre secteur d'activité, le Hub Mobilité Pro met en relation des entreprises des Hauts-de-France qui recrutent et des salariés, avec un seul mot d'ordre : faciliter le contact et les recrutements.

Avec la crise, notre collectivité a elle aussi décidé de s'adapter. L'utilisation accrue du numérique, amplifiée par la crise sanitaire, a incité la Communauté de communes à se doter d'outils plus directs pour maintenir le lien avec les habitants. Notre nouveau site internet

et une application mobile permettront de faciliter ces échanges et l'information, au même titre que les 5 sondages citoyens lancés depuis un an et demi pour prendre l'avis de chacun et orienter nos actions. Nous avons fait de la proximité, un enjeu de notre mandat. La crise nous a confortés dans nos convictions, et c'est dans cette direction que nous tracerons le sillon de l'avenir communautaire.

Michel Watelain
Président de la Communauté de communes du Pays du Coquelicot

À LA CARTE



Les 4 secteurs du Pays du Coquelicot

La Communauté de communes a fait de la proximité l'une de ses priorités du mandat. Afin de mieux informer les habitants et les élus, le territoire a été découpé en quatre secteurs. Le Secteur Ouest (19 communes autour d'Acheux-en-Amiénois), le secteur Nord (20 communes), le secteur Est (12 communes autour de Bray-sur-Somme) et le secteur Centre (11 communes autour d'Albert). Des réunions publiques de secteurs ont été et seront régulièrement organisées pour vous informer près de chez vous.



Au menu

S O M M A I R E

EN 1 CLIN D'OEIL **4**

DOSSIER **6**
**LE PREMIER
ZÈBRE EST NÉ**

L'AGENDA **20**

LES PAGES LOCALES **16**

À PART ÇA **8**

L'INFO GRAPHIQUE
LA TEOMI 10

LE PORTRAIT **23**
ARTI FLOW

BIBLIOTHÈQUES **22**



Directeur de la publication : Michel Watelain

Rédaction : Marc Dumetz, Benoît Thouary

Conception : Rodolphe Latreyre

Impression : Imprimerie Vaillant

Photographies : Communauté de communes du Pays du Coquelicot sauf mentions contraires.

COQUELICOT
N°38

EN UN CLIN D'ŒIL

ENQUÊTES CITOYENNES



La proximité est devenue une priorité pour la Communauté de communes du Pays du Coquelicot. En 2020, un site internet a d'ailleurs été créé pour sonder les habitants et ainsi mieux orienter les actions de la Com' de com. À ce jour, déjà cinq enquêtes ont été lancées sur le site monavis.paysducoquelicot.fr. Les personnes sondées ont ainsi pu choisir le logo des Zèbres, définir leurs priorités pour le projet de territoire 2020-2026, participer à la carte de vœux interactive 2021, évaluer l'opportunité d'élargir les horaires du réseau des bibliothèques et, dernièrement, apporter leur contribution pour orienter les actions de la collectivité pour la transition énergétique du territoire. D'autres enquêtes suivront... Et nous comptons sur vous !

ENQUÊTE CITOYENNE
PROJET COMMUNAUTAIRE

JE DONNE MON AVIS



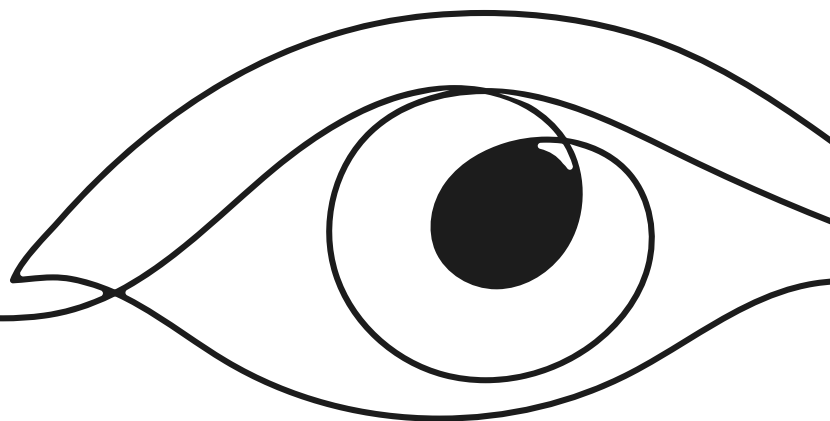
LE MOT RANDONNEZ !

C'est encore la période pour découvrir les 38 chemins de randonnée de la Communauté de communes du Pays du Coquelicot. Au début de l'été, les petits panneaux d'orientation ont été renouvelés et un débroussaillage complet des circuits a été réalisé.

Plus d'infos : www.tourisme-paysducoquelicot.com

COVOITURONS

Le Département de la Somme a installé une nouvelle aire de covoiturage au Pays du Coquelicot. Située à l'intersection des départementales 938 et 929, elle vous permet de partager tous vos trajets pour le travail, vos voyages ou tout événement culturel ou sportif. Il ne vous reste plus qu'à trouver une application dédiée au covoiturage (BlaBlaCar, Wever, Karos,...) et ainsi préserver votre porte-monnaie et l'environnement !



BRAY AURA SON MIEL...

Une ruche va prochainement être installée par la Com' de com à proximité de la nouvelle station d'épuration de Bray-sur-Somme. Et pour que les abeilles puissent élaborer un miel de qualité, une prairie fleurie va également être aménagée derrière la station.



EN MOUVEMENT

L'Office de Tourisme du Pays du Coquelicot est redevenu associatif. Ce statut permettra de garantir plus de souplesse dans le fonctionnement de la structure et d'assurer une meilleure réactivité aux propositions commerciales, au regard de la crise économique qui touche fortement les professionnels du tourisme. L'Office de Tourisme change également d'adresse. Il accueille désormais le public au Musée Somme 1916, près de la Basilique. Plus d'infos : www.tourisme-paysducoquelicot.com



AUTOFOCUS BORNES ENTERRÉES

Pour la première fois, des points d'apport volontaire enterrés ont été installés au Pays du Coquelicot. La Communauté de communes a profité des imposants travaux de la place Émile Leturcq à Albert pour mettre en place une borne « papier » et deux bornes « verre » à proximité du Théâtre du Jeu de Paume. Comparativement aux précédentes, chacune peut recevoir 1m³ de déchets en plus.



LE CHIFFRE

3000

La barre des 3000 abonnés a été franchie, au début du printemps, sur la page Facebook de la Communauté de communes du Pays du Coquelicot. 60 % des abonnés sont d'ailleurs des femmes, comme la majorité des utilisateurs du réseau social au niveau national.

LOUP DE MER

Le port de Cappy a hissé à nouveau les voiles. Gérée par l'Office de Tourisme du Pays du Coquelicot, la capitainerie propose encore différentes activités, dans un site exceptionnel, tels que paddle, canoë, gyropode, vélo et pédalo. Dépaysement assuré pour les week-ends d'après rentrée à quelques milles de Bray-sur-Somme et d'Albert.

UN AVENIR POUR LA SARCELLE DE FRISE

Fermé depuis une dizaine d'années, le restaurant La Sarcelle à Frise pourrait renaître de ses cendres. Les locaux et l'appartement attenant, rachetés par la commune, vont subir un lifting de 300 000 € pour une transformation en commerce-restaurant-bar-épicerie. Ces travaux, soutenus par la Région, le Département et la Communauté de communes, doivent permettre à la commune de trouver un repreneur et de faire revivre les lieux.



LE PREMIER ZÈBRE EST NÉ

C'EST CHOSE FAITE ! LE PLUS PETIT DES DEUX ZÈBRES EN CONSTRUCTION A OUVERT SES PORTES LE 22 JUIN À BRAY-SUR-SOMME. INAUGURÉ EN SEPTEMBRE, L'HEURE EST À LA DÉCOUVERTE !



C'était l'événement du début de l'été au Pays du Coquelicot. Après plusieurs mois de chantier, le premier Zèbre a ouvert ses portes au Pays du Coquelicot. Et c'est à Bray-sur-Somme que ce nouvel équipement, dédié à la culture et à la jeunesse, s'offre aux visiteurs.

Ouvert depuis le 22 juin, ce nouveau lieu est le résultat d'une vaste démarche de modernisation engagée tant pour l'aménagement des espaces que la qualité de service. L'aménagement a donc été réfléchi en fonction des différents usages

et types de publics (enfants, adultes, bébés...). Pensé par le cabinet Courouble Architecte, le Zèbre de Bray-sur-Somme c'est d'abord une atmosphère chaleureuse et un confort adapté aux espaces de découverte et d'activités proposés sur place : formations musicales, ateliers jeunesse, animations autour du livre, etc... Une véritable parenthèse reposante et stimulante en quelque sorte. Le tout réparti dans un vaste espace de découverte, deux salles d'animation, où se dérouleront les activités culturelles et les formations musicales, ainsi qu'une charmante terrasse de lecture.



LE ZÈBRE EN... 3 NOUVEAUTÉS

1 Des inscriptions gratuites

Finis les abonnements pour accéder aux collections des médiathèques. Désormais, les inscriptions sont gratuites mais demeurent nécessaires pour disposer d'une carte et emprunter quand bon vous semble.

2 Le prêt/retour en autonomie

Un tout nouveau système de prêt a été mis en place au Zèbre. Désormais, chacun pourra emprunter et retourner ses documents en totale autonomie. Un automate flambant-neuf vous permettra ainsi d'enregistrer chaque prêt et son retour.

3 Des horaires élargis

Les horaires des médiathèques du Pays du Coquelicot évoluent, à commencer par le Zèbre de Bray-sur-Somme. Ouvert le mardi et vendredi après-midi, le nouvel équipement offre désormais deux journées d'accès en continu, Le mercredi de 10h à 18h et le samedi de 9h30 à 17h.

PLUS DE CONFORT ET PLUS DE CHOIX

Au-delà de l'aspect architectural, les services de la Communauté de communes ont également œuvré pour élargir l'offre de lecture. Sur place, un espace presse permet d'accéder à de nombreux journaux et magazines aux formats papier et numérique.

La collection de 1 600 documentaires a également été entièrement retravaillée, avec un classement permettant d'accéder plus facilement aux thèmes recherchés.

En chiffres, le nouveau Zèbre c'est également 500 CD et DVD, 3 000 romans policiers, de littérature française et étrangère, de terroir, de science-fiction et fantasy, 1 200 bandes dessinées, 400 mangas et près de 4 000 propositions de lecture pour la jeunesse (albums, romans, documentaires, presse, etc.). Et pour toucher vraiment tous les publics, une offre « Facile à lire », à destination des personnes en difficulté de lecture, a été largement mise en avant par les bibliothécaires.

ENTREZ DANS L'ÈRE NUMÉRIQUE

Pour vivre avec son temps, la médiathèque s'est équipée. Elle dispose désormais de 6 ordinateurs portables en libre accès pour la consultation sur Internet ou le travail bureautique. Des animations sur tablettes iPad et des consultations sur borne et table numériques vont également être programmées pour découvrir des ressources digitales. Et pour que tout le monde y ait accès, des cycles de formation seront proposés chaque semaine. Nul doute que chacun pourra y trouver son bonheur. Un bon avant-goût avant l'ouverture du second Zèbre, à Albert cette fois, dans quelques mois. 📖

RENSEIGNEMENTS

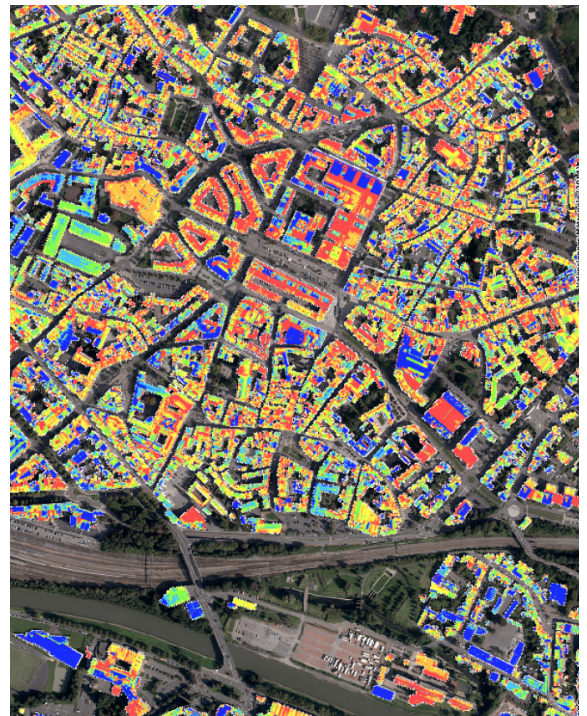
www.bibliothequepaysducoquelicot.net
Facebook Culture-jeunesse du Pays du Coquelicot.
Contacts : 09 70 20 80 00

LA THERMOGRAPHIE AÉRIENNE S'EXPOSE AU SALON

LES 27 ET 28 NOVEMBRE, DÉCOUVREZ LES RÉSULTATS DE LA THERMOGRAPHIE AÉRIENNE LORS D'UN SALON ENTIÈREMENT CONSACRÉ À L'AMÉLIORATION ÉNERGÉTIQUE DE L'HABITAT.

Vous avez certainement entendu parler de la thermographie aérienne dernièrement. Si ça ne vous dit rien, voici une séance de rattrapage : c'est une technique qui consiste à réaliser des images thermiques par infrarouge en avion passant à basse altitude. Ces images mettent en évidence, par des jeux de couleurs, les différences de température. Ces clichés, pour être utiles, doivent être ensuite analysés par un thermicien. Première bonne nouvelle, les relevés ont été effectués pour notre territoire. Deuxième bonne nouvelle, l'exploitation de ces données est arrivée à son terme. Troisième bonne nouvelle, tout ceci sera consultable lors du

salon de la thermographie qui se déroulera les 27 et 28 novembre, salle Jean le Commandeur, Rue de Boulan à Albert. Des spécialistes vous aideront à analyser les résultats concernant votre maison et vous apporter les solutions concrètes pour éviter les déperditions énergétiques. Par exemple, 30% des déperditions d'un bâtiment non ou mal isolé s'effectuent par la toiture et 25% par les façades. Ce salon est donc une très bonne occasion de connaître les qualités de votre logement en matière d'économies d'énergies, et pourquoi pas en profiter pour vous renseigner sur les aides possibles via Info Habitat, le guichet unique et de l'habitat, et ses partenaires. 📍



INFO HABITAT : UN GUICHET UNIQUE D'INFORMATION SUR L'HABITAT



LE GUICHET UNIQUE DE L'HABITAT VOIT LE JOUR AU PAYS DU COQUELICOT. SON OBJECTIF : ÊTRE VOTRE INTERLOCUTEUR UNIQUE POUR VOUS AIDER À AMÉLIORER VOTRE LOGEMENT.

Pour qui a déjà eu à se renseigner sur les aides disponibles pour la rénovation, l'isolation, l'adaptation de son logement au vieillissement et les énergies renouvelables par exemple, une chose est sûre, il est souvent difficile de s'y retrouver. Entre les aides de l'État, de la Région, l'isolation à un euro, les panneaux solaires quasi offerts, la typologie du logement et les conditions de revenus, trouver une information précise auprès du bon opérateur peut vite devenir un parcours du combattant. Tout ceci est désormais terminé. La Communauté de communes du Pays du Coquelicot est en effet lauréate de l'appel à projets de la Région Hauts-de-France et vient de lancer son guichet unique de l'habitat, nommé Info Habitat.

Info Habitat est un lieu de ressources ouvert à tous les habitants pour toutes questions relatives à l'habitat. Et cela gratuitement et quels que soient les revenus du foyer. Ce guichet unique sera un lieu d'accueil, d'information, de conseil et d'accompagnement des habitants, capable de leur fournir toutes les informations techniques, financières, fiscales et réglementaires nécessaires, qu'il s'agisse de rénovation énergétique ou encore d'adaptation au vieillissement ou à l'accessibilité. L'objectif est d'être le relais d'informations et d'organismes existants pour les rendre complémentaires et faciles d'accès à la population. Info Habitat s'inscrit dans un grand plan d'amélioration de l'Habitat qui devrait permettre de réduire le nombre de logements vétustes et énergivores. Avec Info Habitat, vous êtes sûr(e) de frapper à la bonne porte ! 📍

Numérique

LE COQUELICOT À L'ÈRE DU NUMÉRIQUE

LE NOUVEAU SITE ET L'APPLICATION MOBILE DE LA COMMUNAUTÉ DE COMMUNES VIENNENT DE SORTIR. CES OUTILS VOUS PROPOSENT DE L'ACTUALITÉ, DES DÉMARCHES EN LIGNE ET LA POSSIBILITÉ D'ALERTE ET D'ÊTRE ALERTÉ(E) EN CAS DE PROBLÈME.

Cette nouvelle plateforme regroupe plusieurs fonctionnalités pour naviguer de chez soi ou d'ailleurs. Première fonctionnalité essentielle, sa capacité à s'adapter à tous les écrans (PC, tablettes et smartphones). Deuxième fonctionnalité importante, la possibilité de créer son profil et d'effectuer ses démarches en ligne : suivi de sa consommation et de sa facturation d'eau, signalements, démarches d'urbanisme (en 2022) et même la possibilité pour les associations de proposer un événement dans l'agenda communautaire. Enfin, ce nouveau site permettra aussi de vous in-

former plus régulièrement avec un fil d'actualité. Une nouveauté en cache une autre puisque la Communauté de communes propose également une application mobile. Si on y retrouve l'ensemble des fonctionnalités du site, cette application permet aussi de recevoir des notifications. Il faudra pour cela renseigner le nom de sa commune dans son profil personnel. Le site est consultable à l'adresse habituelle, quant à l'application, elle est disponible sur Google Play et l'Apple Store. 📱

PLUS D'INFORMATIONS
www.paysducoquelicot.com



Économie

L'E.S.S., UN SATELLITE ÉCONOMIQUE VERTUEUX

QUEL SECTEUR ÉCONOMIQUE REPRÉSENTE PLUS DE 10% DES EMPLOIS PRIVÉS EN FRANCE ET GÉNÈRE 10% DU PIB (PRODUIT INTÉRIEUR BRUT) CHAQUE ANNÉE ? C'EST L'E.S.S., TRADUISEZ : L'ÉCONOMIE SOCIALE ET SOLIDAIRE !

Le concept d'économie sociale et solidaire est ancien et désigne un ensemble d'entreprises organisées sous forme de coopératives, mutuelles, associations ou fondations. Leur fonctionnement et leurs activités sont fondés sur un principe de solidarité et d'utilité sociale avec des modes de gestion démocratiques et participatifs. Les bénéfices réalisés doivent être réinvestis et le profit individuel y est proscrit. Mais où sont les 2,4 millions de salariés de l'ESS en France ? Ils sont tout simplement partout : 54% des

complémentaires santé et plus de 90% des clubs de sport sont de l'ESS tout comme la moitié des établissements d'accueil de jeunes enfants (crèches, halte-garderie...) et 9 établissements d'accueil d'enfants handicapés sur 10. Les banques coopératives ou encore 8 établissements d'enseignement culturel sur 10 sont aussi de l'ESS. Notre territoire ne déroge pas à la règle puisque près de 7% de ses emplois se réclament de l'ESS et on les retrouve dans tous les domaines comme le tourisme avec le Petit Train de la Haute-Somme, le déve-

loppement économique avec ALTYTUD ou encore le social avec l'association des Aînés d'Acheux-en-Amiénois. Au total, 45 associations sont concernées, soit 600 emplois. Toutefois, nombre de ces structures font de l'économie sociale et solidaire sans le savoir. C'est pour leur permettre de se connaître et de poursuivre leur développement que le club de l'ESS du Pays du Coquelicot va voir le jour. Lieu d'échanges et de ressources, il sera déployé afin d'ali- menter de nouveaux projets voire des initiatives communes. 📱

Les entreprises de l'E.S.S. en France

| | | | | | |
|---|---|----------------------------------|--|---|--|
| 2.4 millions de salariés travaillent dans l'ESS | 54% des complémentaires santé | 90% des clubs de sport | 50% des établissements d'accueil des enfants | 60% de l'activité des banques de détail | 80% des établissements d'enseignement culturel |
|---|---|----------------------------------|--|---|--|

COMMERCE DE PROXIMITÉ : LES ÉTALS S'ÉTALENT



En mettant en ligne la carte des producteurs, marchés et restaurateurs dès le mois d'avril 2020, la Communauté de communes du Pays du Coquelicot n'imaginait pas l'importance qu'allait prendre la tendance qui se dessinait alors. En effet, les circuits-courts sont devenus très rapidement, eu égard à la pandémie, bien plus qu'un effet de mode et c'est une véritable lame de fond qui a modifié les habitudes de consommation. Preuve en est, le nombre de marchés explose depuis quelques mois sur notre territoire. Petit tour d'horizon.

En semaine, si vous êtes du matin, vous pouvez vous rendre le mercredi à Mailly-Maillet pour le marché des III Maillets (9h-12h30/ devant la salle des fêtes) ; à l'inverse, pour les vespéraux, ce sera

à Acheux-en-Amiénois, le 1^{er} mardi du mois à partir de 16h sur la place, et à Hérissart, le vendredi de 16h à 20h, où foodtruck et animations musicales sont proposés devant la salle du foyer rural. Vous n'avez pas le temps en semaine et vous êtes plutôt du week-end, vous avez le traditionnel marché d'Albert du samedi matin (Rue Jeanne d'Harcourt et dans le marché couvert), et au moins un rendez-vous le dimanche matin : le 1^{er} dimanche du mois à Millencourt (9h30-12h30/devant la salle des fêtes), le 2^e dimanche à Bray-sur-Somme (9h-12h/place de la Liberté), le 3^e à Méaulte (9h-12h30/cour de l'école) ou à Contalmaison (9h30-12h30 /place de l'église jusque fin septembre). Pour la petite histoire, le marché de Méaulte est assuré par les étals du Coquelicot qui officiaient jusqu'alors à Pozières. Quand on vous dit que ça bouge ! 🚗

Déchets

LES CONTENEURS ARRIVENT !

APRÈS L'ENQUÊTE EN PORTE À PORTE RÉALISÉE AU DEUXIÈME TRIMESTRE, LES CONTENEURS DE DÉCHETS VONT ÊTRE DISTRIBUÉS DANS LES FOYERS CONCERNÉS, MAIS ATTENTION, IL FAUDRA ATTENDRE LE 1^{ER} JANVIER 2022 POUR LES UTILISER.

C'est une nouvelle étape qui se prépare pour l'évolution de la collecte des déchets au Pays du Coquelicot. Dans le cadre de la mise en place de la Taxe d'Enlèvement des Ordures Ménagères incitative (TEOMi), la distribution des conteneurs de déchets gris et jaunes va débuter. À partir du 20 septembre, ces derniers seront progressivement distribués dans les communes par la société Conteneur.

Il s'agit là de la dernière étape avant la mise en place de la TEOMi, le 1^{er} janvier 2022. Au second trimestre 2021 en effet, une enquête en porte à porte a permis de définir la taille des conteneurs qui seront attribués

à chaque foyer. Ces derniers ne pourront cependant pas être utilisés immédiatement. Il faudra en effet attendre le 1^{er} janvier prochain pour les utiliser (sauf pour les communes déjà équipées avant le 1^{er} septembre 2021.).

Pour ceux, très minoritaires, ne pouvant stocker de conteneurs chez eux, ils disposeront de sacs rouges pour les ordures ménagères et pourront continuer d'utiliser les sacs jaunes pour les déchets recyclables. Ceux-ci pourront être retirés à la Communauté de communes à la fin de l'année. Les dates seront communiquées dans le prochain magazine et sur le site internet de la Communauté de communes. 🚗



PLUS D'INFORMATIONS
www.paysducoquelicot.com

LA TEOMi* EXPLIQUÉE !

*Taxe d'Enlèvement des Ordures Ménagères incitative

CE QUE CONTIENNENT NOS ORDURES MÉNAGÈRES

Nos poubelles d'ordures ménagères sont composées à **88% de déchets** qui n'ont rien à y faire.

Ils sont majoritairement :

 recyclables

 compostables



+ 280%



LE COÛT DES ORDURES MÉNAGÈRES

Entre 2019 et 2025, la Taxe Générale sur les Activités Polluantes, mise en place par l'État, va **augmenter de 280 %** pour les ordures ménagères.

Soit un coût supplémentaire de 420 000 €

CE QUE CHANGE LA TEOMi

Désormais, la TEOMi remplace la TEOM sur votre taxe foncière. Elle se compose d'une part fixe et d'une part variable.

Elle ne concerne que votre bac gris.



Part variable : Elle est calculée en fonction du nombre de levées de votre bac gris.

Part fixe : elle comprend les charges de service (collecte, tri, déchèteries). Elle est calculée en fonction de votre foncier bâti.



UN FRONT DE SOUTIEN POUR L'ÉCONOMIE

DEPUIS LE DÉBUT DE LA CRISE LES COLLECTIVITÉS FONT FRONT COMMUN
POUR AIDER LES ENTREPRISES ET SOUTENIR L'EMPLOI LOCAL.
RETOUR D'EXPÉRIENCES APRÈS PLUSIEURS MOIS DE TRAVAIL.

Soutenir les entreprises et l'emploi local pour mieux maintenir l'outil industriel et conserver les compétences des salariés, tels sont les objectifs que se sont fixés les collectivités des Hauts-de-France depuis le début de la crise sanitaire. Et c'est main dans la main, en relation avec les entreprises du territoire qu'elles s'efforcent de tenir la cadence et le cap. Au Pays du Coquelicot, la démarche locale a réuni les professionnels autour de l'État, de la Région, du Département et de la Communauté de communes pour une meilleure coordination des aides.

AIDER TOUTES LES ENTREPRISES

Dès le début de la crise sanitaire, chaque collectivité s'est efforcée de compléter les aides proposées par l'État. « Pour la Communauté de communes, la priorité a été la survie des entreprises, insiste Michel Watelain, Président de la Communauté de communes. Maintenir un commerce ou une entreprise, c'est maintenir les capacités de retour à l'emploi dès la reprise économique. ». C'est à ce titre, que la collectivité a déployé une aide aux loyers en 2020, renouvelée en 2021, une aide à la diversification industrielle pour les Très Petites Entreprises (TPE) et les Petites et Moyennes Entreprises (PME). Et c'est avec le même objectif qu'elle a participé au fonds de relance économique de la Région Hauts-de-France.

GARDER LES COMPÉTENCES DES SALARIÉS

Pour les personnes dont l'emploi était menacé par la crise sanitaire, c'est ensemble que la Région, le Département et la Communauté de communes ont également œuvré. En février 2021, le Hub Mobilité Pro a ouvert ses portes à IndustriLAB à Méaulte. « L'autre priorité de cette crise est de ne pas perdre les compétences très spécifiques des salariés locaux, complète Michel Watelain. Le Hub Mobilité Pro a donc été mis en place pour leur proposer des emplois en lien avec leurs spécialités et ce, dans la région. ». Chaque jeudi, une permanence, ouverte toute la journée, permet ainsi d'organiser des rencontres et des sessions de recrutement avec des entreprises ou des agences de recrutement. À ce jour, ce dispositif a permis à 250 personnes de trouver un contrat.

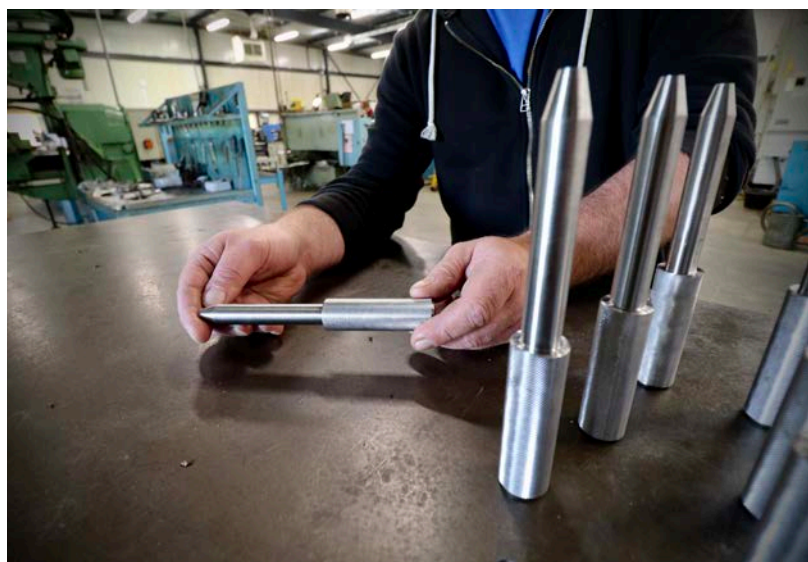
DIVERSIFIER LE TISSU INDUSTRIEL LOCAL

Urgence économique oblige, la crise sanitaire a incité la Communauté de communes à engager, avec le soutien de l'État dans le cadre du Plan de Relance, une étude de diversification de son tissu industriel. Deux cabinets, Absiskey et Ernest & Young, ont ainsi été missionnés et ont rencontré les entreprises du territoire. 68 entretiens à ce jour qui vont permettre d'accompagner les entreprises dans la diversification de leur outil de production et le développement de nouvelles activités. Une perspective qui vient enrichir l'initiative mise en place par le Pays du Coquelicot avant la crise sanitaire pour définir et mettre en oeuvre de nouveaux axes de développement économique sur le territoire (logistique, agroalimentaire,...) 🚀



L'AUTRE PRIORITÉ DE CETTE CRISE
EST DE NE PAS PERDRE LES COMPÉTENCES
TRÈS SPÉCIFIQUES DES SALARIÉS LOCAUX

Michel Watelain
Président de la Communauté de communes



LES ENTREPRISES À LA RELANCE !

SIX ENTREPRISES DU PAYS DU COQUELICOT VONT BÉNÉFICIER DU PLAN DE RELANCE. UNE AIDE QUI ACCÉLÈRE LEURS INVESTISSEMENTS MALGRÉ LA CRISE. EXPLICATIONS.

Elles ont souffert, mais beaucoup ont tenu bon malgré la crise sanitaire. Certes, les entreprises du Pays du Coquelicot ont eu recours au chômage partiel, parfois au licenciement pour sauver et maintenir leur outil industriel. Une démarche aussi délicate qu'indispensable pour permettre un retour à l'emploi. Une perspective désormais envisageable, même si l'incertitude perdure encore. Pour soutenir ces entreprises et permettre un retour rapide à l'activité et un rebond de l'emploi, l'État et la Région, avec le soutien des collectivités locales, ont initié un plan de relance ambitieux. Six entreprises du Pays du Coquelicot en sont déjà lauréates. Bétrancourt SAS, AAA, Somepic Technologie, la SARL Desailly, Mecavis et MTH Hydraulique vont ainsi pouvoir améliorer leurs outils de production et se diversifier.



LA DIFFICILE PÉRIODE DE LA CRISE SANITAIRE

« Depuis le début de la crise, la plupart de nos commandes ont été gelées et reportées, c'est une période difficile pour une jeune entreprise comme la nôtre, explique Etienne Jossien, directeur de Mecavis à Albert. La crise est arrivée après notre première année d'activité. Elle a très vite révélé nos faiblesses. Nous n'avions pas toutes les machines pour fabriquer nos vis d'archimède, et nous devenions de moins en moins compétitifs. Surtout avec la hausse du coût des matières premières. ». Un constat similaire pour Aurélie Desailly, responsable administrative de l'entreprise Desailly à Bouzincourt : « Dès avril 2020, nous avons dû stopper nos activités d'usinage de pièces en petites séries ou à l'unité. Aujourd'hui nous sentons que l'activité reprend progressivement. Depuis quelques semaines d'ailleurs, nous n'avons plus recours au chômage partiel. Pour autant, il manque une machine essentielle qui nous permettrait de ne plus faire fabriquer certaines pièces en Roumanie et pour nous permettre d'être plus compétitifs et plus réactifs. ».

VERS PLUS D'AUTONOMIE ET DE COMPÉTITIVITÉ

Pour ces deux entreprises, le plan de relance va leur permettre de financer de nouveaux outils de production. « C'est une machine que nous n'aurions pas pu acheter avant quelques années, indique Etienne Jossien. Mais elle va nous changer le quotidien. Nous allons maîtriser notre production, baisser notre empreinte carbone, prendre un virage numérique, gagner en autonomie et maintenir nos emplois voire même embaucher d'ici quelques mois. ». Pour Aurélie Desailly le plan de relance a aussi accéléré son projet d'achat. « Notre future machine d'usinage à 5 axes est commandée, Airbus Développement a également participé à cet achat. Ce nouvel outil va nous permettre de fabriquer plus vite et de façon autonome des pièces plus grandes et plus complexes. ». Reste aujourd'hui un dernier problème de taille à résoudre, celui de la fourniture en matières premières qui se font de plus en plus rares. « Avec la crise, nous avons appris à prendre un problème à la fois, mais il ne faudrait pas que la situation dure trop longtemps ! », conclut Étienne Jossien. 🚫



L'INITIATIVE REMARQUÉE LE HUB MOBILITÉ PRO

Cette nouvelle entité a été mise en place en février 2021 pour permettre aux salariés touchés par la crise sanitaire de trouver un emploi. Émanation du Service Public pour l'Emploi Local (SPEL), il a permis en 4 mois de reclasser dans la région 250 personnes sur 290.

Grâce au travail et à la coopération de l'État, de la Région, du Département et de la Communauté de communes, sa mission a consisté à mettre en relation les entreprises en recherche de profils avec des personnes du secteur aéronautique en recherche d'emploi. Plusieurs initiatives ont été mises en place : chaque jeudi, à IndustriLAB à Méaulte, des permanences et des entretiens ont été organisés entre les entreprises de divers secteurs industriels et d'anciens salariés afin d'évaluer leurs profils et leur faire de nouvelles propositions. En parallèle, une collaboration avec Hubwork a permis de créer une application de recherche de postes pour les personnels de l'aéronautique, baptisée Hubwork Air. Au regard des résultats de cette initiative, plusieurs régions ont et vont reproduire ce dispositif. Le Hub Mobilité Pro lui va poursuivre son travail en élargissant son champ d'action.

La filière industrielle au Pays du Coquelicot

68

C'est le nombre d'entreprises du secteur industriel installées au Pays du Coquelicot.

45 %

Ce chiffre correspond au pourcentage de personnes actives employées dans l'industrie sur le territoire.

5

C'est le nombre de parcs d'activités développés au Pays du Coquelicot. Ils sont situés à Méaulte, Bouzincourt, Bray-sur-Somme et Albert.

5

5, c'est aussi le nombre de secteurs stratégiques économiques actuels (aérostructure, hydraulique, usinage mécanique, machine outil, composite).



INITIATIVE

Des foulées sentimentales

Il aura suffi d'une petite annonce pour que Jean-Pierre Gibet, Paul Chaplin et Jean-Pierre Plotin donnent naissance aux Courses du Pays du Coquelicot. « Au début des années 2000, Jean-Pierre Gibet et moi avions l'ambition de porter un événement sur les routes du souvenir, mais nous ne savions comment nous lancer. », se souvient Jean-Pierre Plotin. Paul Chaplin, n'est pas encore à leurs côtés, mais il va jouer un rôle clef. Alors qu'il contourne Acheux-en-Amiénois en voiture, il parcourt la distance parfaite pour un marathon. L'ancien international de basket-ball imagine alors une course et décide de passer une annonce pour s'entourer. Une rencontre entre les trois futurs acolytes plus tard, le marathon du Pays du Coquelicot devient non seulement une association mais aussi une course caritative sur les routes du souvenir de la Grande Guerre... Depuis, une armada de bénévoles perpétue la tradition. Le 12 septembre dernier, un millier de coureurs étaient engagés sur les trois courses et un trail pour soutenir l'association « à Pas de LoU »... au pas de course bien sûr et sous le regard de Jean-Pierre Plotin, toujours impliqué aux côtés du président de l'association, Philippe Grognot, et ses équipes.



RENSEIGNEMENTS ET INSCRIPTIONS
www.coursesducoquelicot.com

LA PETITE HISTOIRE



La petite sœur méconnue de la Vierge dorée

Saviez-vous que la Vierge dorée de la Basilique Notre-Dame de Brebières a une petite sœur dans le Finistère ? Le village de Saint-Urbain possède en effet un monument aux morts, surmonté d'une réplique exacte de la Vierge albertine, œuvre d'Albert Roze. Ce cénotaphe, érigé par la famille Bréart de Boisanger, rend hommage à l'un de ses membres, mort à Ovillers-la-Boiselle lors de la Première Guerre mondiale. Et l'histoire ne s'arrête pas là. En 2018, le monument est déplacé du cimetière vers la place du village. Et c'est en retournant la terre de l'espace laissé vacant par le monument, qu'un employé communal retrouvera un coffret en bois contenant des morceaux de tissu, une aiguille, un chapelet, une médaille religieuse et un carafon en verre avec un parchemin. Cette découverte est en cours d'étude et n'a pas encore délivré tous ses secrets.

ACTUALITÉ

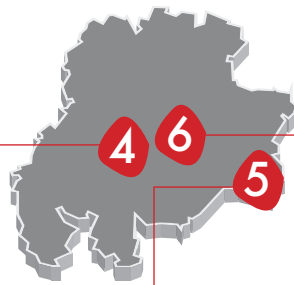
Fin de chapitre pour la bibliothèque d'Albert

Depuis le 29 mai, la bibliothèque d'Albert, ancienne version, est définitivement fermée au public afin de préparer l'ouverture du futur équipement du Zèbre. L'équipe de bibliothécaires a entrepris un travail de fond, le désherbage, qui consiste à trier et retirer des collections les ouvrages obsolètes, abîmés ou peu empruntés. Les documents conservés seront ensuite encartonnés en attendant de rejoindre leur nouveau lieu d'affectation dans le Zèbre d'Albert. En attendant l'ouverture de cet équipement culturel phare du territoire, vous pouvez, depuis le 22 juin, emprunter des documents au Zèbre de Bray-sur-Somme. L'équipe se prépare activement et fait le nécessaire pour écrire ce nouveau chapitre qui nous attend dans des locaux flambant neufs.





EST



L'INFO

LA PETITE HISTOIRE

INITIATIVE



Histoire d'eau dans un écrin de verdure

Une nouvelle station d'épuration pour les foyers de **Bray-sur-Somme**, c'est fait ! C'est un dossier de 5 ans qui connaît son épilogue, le décret ministériel de non-conformité date de 2015. Ce délai ne reflète malheureusement pas la somme de travail et d'énergie nécessaire pour reconstruire un tel équipement. Entre le décret ministériel et le début des travaux fin 2019, il a fallu établir le dossier « loi sur l'eau », les études techniques, paysagères et environnementales, procéder à un changement de gestionnaire, lancer les appels d'offres et effectuer les recherches de subventions.

Désormais, c'est une station toute neuve qui permet de gérer les eaux usées de l'équivalent de 2300 habitants avec un traitement par boues actives par aération prolongée en oxygène. Ce procédé, qui permet de limiter les rejets de phosphore, est plus vertueux. Pour cet équipement, niché dans un environnement naturel remarquable, c'est un plan plus global de biodiversité qui a été mis en place : des prairies fleuries sont semées, des ruches seront installées prochainement et la ville de Bray-sur-Somme y a aménagé des jardins familiaux. L'ancienne station, quant à elle, sera démontée en 2022.

La montagne de Frise : l'enfer de Blaise Cendrars

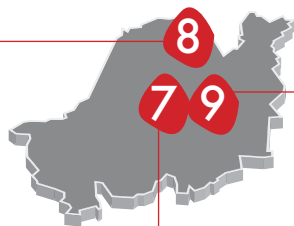
Si la Montagne de **Frise** est un site à voir pour son ambiance sauvage, la richesse de sa faune et sa flore et le point de vue qu'elle offre sur les étangs de la Haute-Somme, elle est aussi un lieu chargé d'histoire. La sérénité actuelle de ce lieu tranche avec l'horreur des combats qui s'y sont déroulés durant la Première Guerre mondiale. Son relief, marqué de trous d'obus et de réseaux de tranchées, garde les cicatrices de la Bataille de la Somme. Blaise Cendrars (1887-1961), alors engagé comme volontaire étranger dans l'armée française, y a combattu et a perdu sa main droite le 28 septembre 1915. Cette tragédie lui inspirera *La main coupée*. Dans ce roman autobiographique publié en 1946, Blaise Cendrars rend hommage à tous les hommes qui ont traversé cette guerre avec lui, transformant la chose la plus atroce, la guerre, en une aventure humaine. Aujourd'hui, ce sont les anémones, les phalangères et les machaons qui profitent de ce larris protégé et sensible. Et c'est mieux ainsi !



© rostislav seclacek

Médiathèques cherchent bénévoles passionnés

Et si vous deveniez bénévoles au sein des Zèbres ! C'est que vous proposez la Communauté de communes du Pays du Coquelicot. Pourquoi ? Parce qu'il n'y a jamais mieux que des passionnés pour partager une passion. Les nouveaux équipements dédiés à la culture et à la jeunesse ont en effet besoin d'amoureux des livres, de férus de littérature, de musique ou de cinéma capables de partager leurs coups de cœur. Cette mission, si vous l'acceptez, consistera également à participer aux futures missions des nouveaux équipements, à vivre au cœur de nouveaux locaux adaptés et à vous investir selon votre temps libre dans les animations proposées par les médiathèques tout au long de l'année.



LA PETITE HISTOIRE

INITIATIVE

L'INFO



Le Zèbre sera construit au 36, rue de Léalvillers

1, 2 et 3 Zèbres !

Il n'y aura pas deux mais trois Zèbres au Pays du Coquelicot. Alors que le Zèbre de Bray-sur-Somme a ouvert ses portes le 22 juin et que l'ouverture du Zèbre d'Albert se profile d'ici quelques mois, le chantier du Zèbre, troisième du nom, se prépare à **Acheux-en-Amiénois**. Localisé au 36 rue de Léalvillers, il s'étendra sur une surface de 650m². Contrairement à ses « frères », ce nouveau Zèbre ne sera pas qu'un équipement dédié à la culture et à la jeunesse. Au sein de cet édifice en structure bois, porté par la Communauté de communes en partenariat avec la commune, les usagers retrouveront non seulement une médiathèque mais également un espace France Services comprenant une agence postale, un espace de co-working, une salle associative et un bureau communal pour le secrétariat de mairie. Les études de ce projet approuvé par le Conseil communautaire sont en cours. Les travaux, quant à eux, devraient débuter avant l'été de l'année prochaine. Confiés à l'agence Sites et Architectures, ils s'étaleront sur un peu plus d'un an.

Fruits et légumes locaux à Acheux-en-Amiénois

Des fruits et légumes locaux vendus dans un tout nouveau commerce à **Acheux-en-Amiénois**, c'est ce que proposent depuis le début du mois de juin Marie et Adrien Courtier. Et c'est rue Raymond de Wazières que le jeune couple a choisi de s'installer. « Nous avons déjà plusieurs distributeurs dans le secteur, mais nous voulions avoir un contact plus direct avec nos clients. », explique Marie Courtier. Sur les étals de ce nouveau lieu, des cagettes de légumes et de fruits principalement issus de leurs serres : « Ils représentent environ 90% des produits présents en magasin. Les autres viennent de producteurs de la Somme. », ajoute le jeune couple qui envisage déjà de compléter son projet avec la création prochaine d'un nouveau site internet.

Plus d'infos : facebook.com/Des-produits-dici-Maison-Courtier



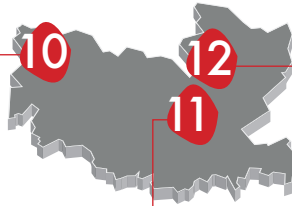
© mairie de Saint-Léger les Authie

Catherine : Sainte et sauve

Elle occupe une place de choix dans l'église de **Saint-Léger-lès-Authie**, mais cela n'a pas toujours été le cas. La statue de Sainte-Catherine a une histoire si singulière que nombre de nos ancêtres en ignoraient totalement l'existence. Et pour cause ! Cette statue en bois, certainement sculptée par un artisan local, était cachée, depuis la Révolution Française, sous la charpente du monument. Si elle put ainsi échapper à la destruction, elle fut cependant oubliée de tous. Retrouvée en 1996 lors de la réfection de la toiture de l'église, elle a depuis été restaurée et arbore ses couleurs d'antan. La Sainte Patronne des jeunes filles à marier et des couturières figure désormais dans la statuaire de l'église. L'occasion de découvrir cette représentation originale de la Sainte présentée devant la tête de son bourreau, l'empereur romain Maximin, qu'elle refusa d'épouser par fidélité au Christ et qui lui fit subir, pour cela, le supplice de la roue.



NORD



L'INITIATIVE

Courcelles au Bois : un commerce pas comme les autres

Commerçante le jour et infirmière anesthésiste la nuit, c'est à ce rythme que Lucile Pointel vit depuis quelques mois. Depuis la fin du premier confinement, la jeune habitante de **Courcelles-au-Bois** a décidé d'ouvrir une épicerie fine dans son village. Son idée ? Produire des légumes, les vendre, et proposer en plus des produits locaux et régionaux dans une boutique accolée à sa maison. Depuis plus d'un an, « Mes petits plus à la campagne » s'est fait une réputation, « mais pas assez pour en vivre. », assure la gérante qui s'astreint donc à poursuivre en parallèle son métier d'infirmière. Pas question pour autant d'abandonner « son bébé ». Sur les étagères et dans ses vitrines réfrigérées, les productions d'agriculteurs locaux attirent et fidélisent en effet ceux qui les connaissent : pâtés, produits laitiers, chocolats, rhums arrangés, friandises, confitures, thés, et même des produits cosmétiques bio, tous fabriqués au plus proche de Courcelles-au-Bois ou dans la région. Un espace décoration a même vu le jour depuis quelques mois. Un lieu à découvrir vite pour des paniers cadeaux à offrir ou pour se faire plaisir chaque jour... tout simplement.

Mes Petits Plus à la Campagne, 2 rue de Colincamps à Courcelles-au-Bois. Tél. : 06 77 78 41 72



LA PETITE HISTOIRE



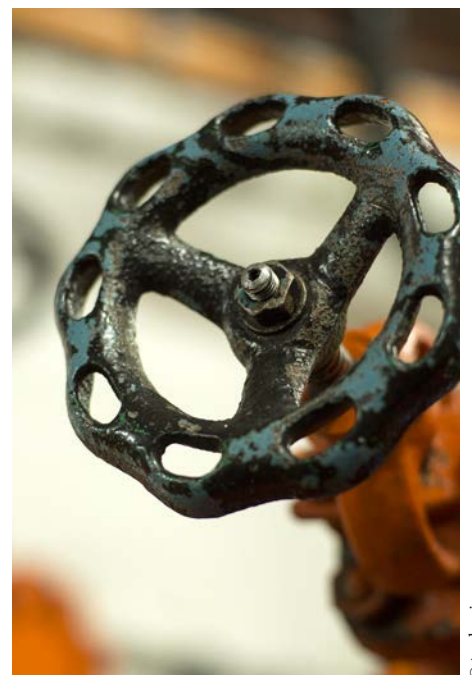
Le lavoir de Saint-Pierre Divion à Thiepval

Lorsqu'on arrive devant le lavoir de Saint-Pierre Divion, situé sur la commune de **Thiepval**, deux émotions vous assaillent. La première, est la fierté d'avoir trouvé un endroit unique et hors du temps, niché dans un cadre verdoyant, qui renvoie à un sentiment bucolique propice à une introspection qui n'a rien à envier à la sophrologie ou au yoga. La seconde émotion est l'envie. Envie de mirer des heures durant son reflet dans cette eau aux pures apparences tout en se fredonnant « I'll Be Your Mirror » des Velvet Underground and Nico. Il est temps de repartir, tout a une fin, ou plutôt une faim... Celle de revenir se détendre dans ce cadre proche de la perfection. On ne vous dit pas comment y aller, il faut le mériter.

L'INFO

L'interconnexion qui ne change rien mais qui change tout

C'est un chantier de quatre mois qui s'est terminé récemment dans le secteur d'**Irles, Miraumont, Beaumont-Hamel et Beaucourt-sur-l'Ancre**. C'était une opération visant à interconnecter les différents réseaux d'eau potable entre eux afin de pouvoir pallier une éventuelle panne ou pollution, tout en supprimant les captages non-protégés et équipements obsolètes. Concrètement, les usagers n'ont pas vu de différences entre l'avant et l'après mais désormais l'alimentation en eau potable est garantie et c'est ça qui change tout ! Ces travaux ont été réalisés dans le cadre du Schéma Directeur Eau Potable adapté par la Communauté de communes et nécessitant un programme de travaux de 15 millions d'euros sur 18 ans.



© tonkovic

Agenda

Exposition « Cyanotype » de Sylvie Gosselin

Le cyanotype est un des plus anciens procédé en photographie inventé en 1842 par John Herschel. Il s'agit d'un tirage photographique réalisé sur une simple feuille de papier, l'image étant constituée d'un pigment de couleur bleue. Sylvie Gosselin a ainsi créé une série de pièces uniques. Un travail subtil de cette artiste-photographe imaginé à l'aide de végétaux mais aussi de dentelles, de tissus et de nombreux autres matières et matériaux. Une exposition réalisée avec le soutien du ministère de la Culture et à découvrir au Zèbre de Bray-sur-Somme. 📍



Exposition Cyanotype de Sylvie Gosselin
Du 19 octobre au 6 novembre 2021 – aux horaires d'ouverture du Zèbre
Plus d'infos : 09 70 20 80 00



© figorgun

Cinékids « spécial Halloween »

Le Zèbre de Bray-sur-Somme fêtera Halloween avant l'heure le 23 octobre prochain. Et ce devant un écran qu'elle propose aux enfants de venir célébrer cet événement dans une version adaptée des Cinékids. Les projections sont ouvertes aux enfants de 7 ans et plus. 📍



Cinékids « spécial Halloween »
Le Zèbre - Bray-sur-Somme
Samedi 23 octobre 2021 | 10h30 (durée 45 minutes) | Gratuit
Plus d'informations : 09 70 20 80 00

Festival des Parents, des Bébés

Du 27 octobre au 19 novembre
Le Zèbre - Bray-sur-Somme

Le festival « Des parents, des bébés » est organisé par la Bibliothèque départementale de la Somme dans le cadre de son opération « Des parents, des bébés, un livre » labellisée Premières pages par le ministère de la Culture.

27/10

Mercredi 27 octobre | 16h

Thème : Les monstres
Pour les 3-5 ans
lecture pour découvrir les vrais monstres et création en volume.

30/10

Samedi 30 octobre | 10h30

Bébés lecteurs
Lecture de comptines et jeux de doigts pour les moins de 4 ans.

03/11

Mercredi 3 novembre | 10h30

Dès 2 ans
Spectacle « Poulette et petit coq ». Conte et violon de et avec Anne Grigis.

19/11

Projection « Le Grand Bal »

Vendredi 19 novembre | 18h
Le Zèbre - Bray-sur-Somme

Public ados-adultes - Entrée libre.



Projection du documentaire « Le Grand Bal » dans le cadre du mois du documentaire.



Réunions publiques Collecte des déchets 2022

Afin de présenter la Taxe d'Enlèvement des Ordures Ménagères incitative (TEOMI) et la collecte de déchets en conteneurs, la Communauté de communes organise plusieurs réunions publiques

Mardi 9 novembre | 18h30

Salle des fêtes de Grandcourt

09/11

Mercredi 10 novembre | 18h30

Salle du foyer rural d'Hérissart

10/11

Judi 18 novembre | 18h30

Salle des fêtes de Curlu

18/11

Vendredi 19 novembre | 18h30

Théâtre du Jeu Paume / Albert

19/11

Le Centenaire de la Tour d'Ulster

Samedi 20 novembre / 10h
Mesnil-Martinsart

20/11

Cette année, la Tour d'Ulster de Thiepval célèbre les 100 ans de sa construction. L'occasion pour l'Office de Tourisme d'initier une balade commentée sur les traces des soldats irlandais pendant la Bataille de la Somme. Un rendez-vous ponctué de dégustations de produits irlandais et bien-sûr d'une multitude d'informations sur la construction du monument consacré à ces vaillants soldats !

Rens. : www.tourisme-paysducoquelicot.com



Brigades vocales

Dans le cadre du festival d'art lyrique et de chant choral *En voix !* des Théâtres de Compiègne, le chœur de l'école de musique du Pays du Coquelicot accompagne les chanteurs de la Compagnie La Tempête. Le temps d'une soirée, ces « brigades vocales » proposeront un programme de chants haut en couleurs ! 🎤



Brigades vocales

Salle des fêtes de Mailly-Maillet

Mercredi 17 novembre | 20h30 | Tarifs : 6€

Plus d'infos : 03 44 40 17 10 / billetterie@theatresdecompiegne.com



Salon de la thermographie

C'est le moment de découvrir les résultats de la thermographie aérienne réalisée par la Communauté de communes du Pays du Coquelicot. Les 27 et 28 novembre, le salon de la thermographie ouvre gratuitement au public à Albert. Sur place, des experts vous permettront de comprendre les résultats de cette analyse vue du ciel. L'occasion pour tous les visiteurs de savoir si leur logement est bien isolé ou non et de rencontrer des professionnels capables de les aiguiller sur les aides dont ils peuvent bénéficier. 🏠



Salon de la Thermographie

Samedi 27 & dimanche 28 novembre | 10h-17h | Entrée libre

Salle Jean le Commandeur, 45 rue Boulan - Albert

CUISINE : INSPIRATION BASILI'K

 40mn

Ingrédients pour 5 verrines

220 g de crème fraîche
100 g de lait
2 jaunes d'œufs
20 g de sucre
120 g de chocolat blanc
Des feuilles de basilic
25 Basili'k (Maison Désert)

Recette proposée par Ô Gateaux
49 rue de Birmingham / Albert
www.facebook.com/OGâteaux

La veille, mettre les feuilles de basilic à infuser dans la crème fraîche (la quantité de feuilles est à doser selon la puissance du goût recherché)

Le jour J, réaliser une crème anglaise avec le lait, les jaunes d'œuf et le sucre (porter à ébullition le lait, fouetter activement à part les jaunes d'œuf et le sucre afin que le mélange blanchisse, incorporer ensuite petit à petit le lait et rendre l'appareil bien homogène avec le fouet)

Prendre 100g de cette crème anglaise et la mélanger au chocolat blanc fondu.

Fouetter la crème au basilic et l'incorporer à la crème anglaise au chocolat blanc.

Pour le montage, émietter jusqu'à 4 chocolats Basili'k dans le fond de la verrine, et remplir avec l'appareil. Réserver au frais 2 heures minimum.



SELECTION DES BIBLIOTHÈQUES

AU PAYS DES LOUPS QUI CHANTENT

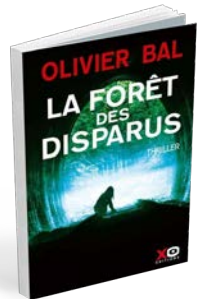
Mickaël El Fathi et Odile Santi

ALBUM JEUNESSE - Au milieu des steppes, la rencontre a lieu... Homme et loup se font face. Sauvages et libres, ils s'admirent et se craignent, mais toujours, quand l'un chante, l'autre lui répond. Deux destins comme les berges d'une rivière : si proches et si lointains. Mickaël El Fathi célèbre l'union de l'homme et de la nature dans un récit légendaire sublimé par les illustrations spectaculaires d'Odile Santi. **Paru le 18 mars 2021**



LA FORÊT DES DISPARUS Olivier Bal

ROMAN POLICIER - « Dans cette forêt, tu peux toujours y entrer, mais tu n'en sortiras jamais... » Des murs d'arbres géants, séquoias millénaires qui se referment comme un piège. Des randonneurs qui disparaissent sans laisser de traces. Il ne fait pas bon traîner dans les bois de Redwoods, au bord du Pacifique, dans l'Oregon. Au cœur de cette forêt maudite, un homme vit isolé de tous. Ici, on l'appelle l'Étranger. En réalité, son nom est Paul Green, un ancien journaliste qui a connu son heure de gloire avec l'affaire Clara Miller. Un soir, une jeune adolescente, Charlie, vient frapper à sa porte. Elle est blessée, paniquée. Pour elle, Paul est le seul à pouvoir l'aider. Car là-bas, au milieu des arbres, Charlie a connu l'horreur... **Paru le 22 avril 2021**



MON VENDÉE GLOBE Denis Horeau

DOCUMENTAIRE ADULTE - Grande aventure humaine et défi face aux éléments naturels, le Vendée Globe est devenu un véritable phénomène de société. Marqueur de son époque, il répond depuis plus de trente ans aux aspirations de notre société, attire les marins du monde entier et fascine des millions de personnes. Mais que sait-on vraiment de cette course mythique, de son histoire, de ses valeurs et de



son fonctionnement ?

À travers cet abécédaire, Denis Horeau remonte le temps, scrute les coulisses et les moments forts qui ont bâti la légende de cet événement hors du commun et éclaire son histoire de nombreuses anecdotes, tantôt cocasses, tantôt tragiques. Le tout en portant un regard critique sur l'évolution de la course. Qui aime bien, châtie bien... **Dans les coulisses d'une course de légende. Paru le 8 octobre 2020**

LES FEMMES N'ONT PAS D'HISTOIRE Amy Jo Burns

ROMAN ADULTE - Un récit d'émancipation vibrant de beauté et de rage. Dans cette région désolée des Appalaches que l'on appelle la Rust Belt, la vie ressemble à une damnation. C'est un pays d'hommes déchus où l'alcool de contrebande et la religion font la loi et où les femmes n'ont pas d'histoire. Élevée dans l'ombre de son père, un prêcheur charismatique, Wren, comme sa mère avant elle, semble suivre un destin tout tracé. Jusqu'au jour où un accident lui donne l'occasion de reprendre sa vie en main. Un premier roman inoubliable qui dépeint la lutte de deux générations de femmes pour devenir elles-mêmes dans un pays en pleine désolation. Un roman annonce la naissance d'une auteure au talent époustouflant. **Traduction : Héloïse Esquié Paru le 18 février 2021**



ARTI FLOW

LE YOUTUBEUR BRICOLEUR

Florian Lefèvre est un touche-à-tout d'une curiosité insatiable et avec une soif de connaissance inextinguible. Ce Youtubeur local partage son savoir et vous apprend à bricoler et redonner une seconde vie à vos objets. Aujourd'hui, il souhaite élargir son concept et lancer un tiers-lieu de transmission des savoirs...



Suivez Arti Flow sur sa page YouTube : [Arti_Flow_](#)

À seulement 36 ans, Florian Lefèvre a non seulement la tête sur les épaules, mais surtout des mains en or, au point d'avoir sa propre chaîne Youtube de tutoriels de bricolage. Ce jeune bricoleur du Pays du Coquelicot doit sa passion à une rencontre. En 2001, alors adolescent, il répond à l'annonce d'un artiste donnant des cours de sculpture. Cet artiste, qu'il découvre être son voisin, n'est autre que Vincent Di Vincenzo, sculpteur reconnu et touche-à-tout. Une amitié naît, puis une passion éclot. À la sortie du collège, Florian décide de se former et fait de sa passion un métier... Il devient tailleur de pierre, travaille tout d'abord pour un marbrier, puis intègre la Commonwealth War Graves Commission pour l'entretien des cimetières militaires britanniques. Alors que métier et passion se conjuguent à merveille, sa santé l'oblige à changer de domaine professionnel. Il parvient à rebondir dans l'aéronautique, à Méaulte, mais en 2020, il est licencié et doit de nouveau rebondir. Florian décide très vite d'écrire lui-même sa nouvelle aventure. Il veut partager son

savoir et transmettre. Il crée sa chaîne Youtube, se forme tout seul au cadrage, au montage de vidéos puis s'imagine un pseudonyme : Arti Flow. Il commence modestement par des tutos pratiques et ludiques. Mais très vite, l'artiste bricoleur élargit ses propositions et détaille des astuces pour donner seconde vie à des objets ou construire sa cabane. S'il découvre au fil du temps la transmission de savoir et l'échange avec ses followers, Florian sent qu'il peut transformer cette idée en un objectif professionnel. Depuis quelques semaines, Florian s'est lancé dans la création d'un tiers-lieu sur le territoire. Un espace qu'il imagine comme un vecteur d'échange de connaissances, de partage de savoir-faire, d'incubateur d'idées, de lien entre les générations, de mise en réseau d'entrepreneurs locaux et d'artistes. Aujourd'hui, il cherche donc des partenaires : des entrepreneurs ou des artistes souhaitant intégrer le projet. Et si vous possédez un bâtiment susceptible d'héberger ce projet, n'hésitez pas à rencontrer Florian, au moins pour découvrir son énergie et sa positivité contagieuses. 🍷



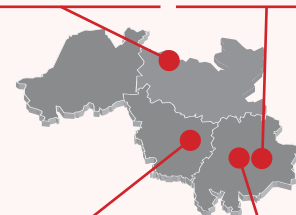
SES 4 DATES MARQUANTES

- **2021**
Mise en route d'un projet de tiers-lieu au Pays du Coquelicot
- **2020**
Création de ses premières vidéos de bricolage sur Youtube
- **2003**
Florian obtient la médaille d'argent du meilleur apprenti tailleur de pierre du Pas-de-Calais
- **Été 2001**
Première rencontre avec Vincent Di Vincenzo, artiste international

SES 4 LIEUX INCONTOURNABLES DU TERRITOIRE

Colincamps, village de son grand-père

Le belvédère d'Éclusier-Vaux pour sa vue magnifique et unique



Le planeur club du Coquelicot car il adore les sensations éprouvées en vol

Suzanne, son lieu de résidence depuis 2017 et d'engagement puisque Florian y est Conseiller municipal

RÉUNIONS PUBLIQUES D'INFORMATION

LA COMMUNAUTÉ DE COMMUNES

VOUS INFORME SUR LE TRI, LA COLLECTE PAR CONTENEUR
ET LA TAXE D'ENLEVEMENT D'ORDURES MÉNAGÈRES INCITATIVE.

DU 9 AU 19 NOVEMBRE 2021



DATES DES RÉUNIONS :

9 NOVEMBRE 2021

GRANDCOURT
SALLE DES FÊTES
18H30

10 NOVEMBRE 2021

HÉRISSART
SALLE DU FOYER RURAL
18H30

18 NOVEMBRE 2021

CURLU
SALLE DES FÊTES
18H30

19 NOVEMBRE 2021

ALBERT
THÉÂTRE DU JEU DE PAUME
18H30

