

## NOUVEAU MANDAT ÉCHANGES ET PROXIMITÉ POUR CONSTRUIRE L'AVENIR





Le Président  
**Michel Watelain**



## MOBILISÉS ET ENGAGÉS !

Lorsqu'en janvier dernier nous avons ouvert le chapitre de l'année 2020, nous l'avons identifiée comme une année aéronautique. Le premier atterrissage du Beluga XL sur nos terres, le développement du projet APRC autour de notre aéroport, l'organisation d'une nouvelle édition du meeting aérien international de la Somme-Hauts de France avaient justement nourri nos ambitions pour le territoire. En quelques mois, la crise sanitaire a modifié notre perception de notre quotidien et de notre avenir. Le meeting a été annulé, le secteur aéronautique est entré dans une crise sans précédent et le fonctionnement de nos institutions et de nos vies respectives a été perturbé.

La Communauté de communes s'est mobilisée. Mobilisée malgré la crise, le confinement et le report des élections municipales et communautaires. Mobilisée aux côtés de nos partenaires pour soutenir les entreprises locales et maintenir l'emploi. Nous avons ainsi soutenu l'initiative de création d'une cellule de crise aéronautique locale, initiée par le sénateur Stéphane Demilly, et nous avons multiplié les rencontres avec les entreprises du secteur pour mieux adapter les aides de chacune de nos institutions. Nous avons aussi intensifié nos efforts pour nos commerçants. En plus des aides existantes, nous avons ainsi mis en place de nouvelles formes de soutien financier pour accompagner tous ceux durement touchés. Le Fonds d'Intervention pour la Sauvegarde de l'Artisanat et du Commerce (FISAC), contractualisé en début d'année avec l'État, nous permet également d'accroître nos démarches de soutien aux commerces de centre-ville et ruraux.

Si pour beaucoup, nos élections sont passées au second plan d'une vie chamboulée, elles ont permis à la Communauté de communes de se fixer de nouveaux objectifs et de poursuivre ses efforts au service des habitants, des communes et des entreprises. Renouveler ce mandat nous a permis de faire un choix décisif. Celui de poursuivre nos investissements pour que l'économie et l'emploi local puissent en être les premiers bénéficiaires. Nous le faisons aussi pour améliorer le quotidien de tous et favoriser l'attractivité de notre territoire. La naissance de nos nouveaux équipements, dédiés à la culture et à la jeunesse, n'est qu'une illustration de notre engagement. La consultation que nous venons de lancer pour notre projet communautaire témoigne de notre volonté de ne pas prendre cet engagement seul, mais en concertation avec chacun d'entre vous.

Nous savons que la crise n'est pas terminée et qu'elle nourrit encore nombre d'incertitudes. Mais nous avons quelques raisons de rester optimistes. Des entreprises poursuivent leurs investissements sur notre territoire. First Realty affiche déjà complet sur son premier projet de locaux d'activités dans la zone Potez 1 et elle lancera prochaine la construction du First Park 2 sur le même site. La société APRC maintient, quant à elle, le cap sur la création de son pôle logistriel près de l'aéroport. L'entreprise lyonnaise doit prochainement déposer un premier permis de construire et les études techniques et environnementales avancent pour le reste du projet. Je veux croire aux bons résultats des efforts que chacun fournit aujourd'hui et à un avenir meilleur que nous pourrons construire ensemble.

## Le Pays du Coquelicot est composé de 65 communes

Acheux-en-Amiénois • Albert • Arquèves • Auchonvillers • Authie • Authuille • Aveluy • Bayencourt • Bazentin  
Beaucourt-sur-l'Ancre • Beaumont-Hamel • Bécordel-Bécourt • Bertrancourt • Bouzincourt • Bray-sur-Somme • Buire-sur-l'Ancre  
Bus-lès-Artois • Cappy • Carnoy-Mametz • Chuignolles • Coigneux • Colincamps • Contalmaison • Courcelette • Courcelles-au-Bois  
Curlu • Dernancourt • Éclusier-Vaux • Englebelmer • Étinehem-Méricourt • Forceville • Fricourt • Frise • Grandcourt • Harponville  
Hédauville • Hérissart • Irlès • La Neuville-lès-Bray • Laviéville • Léalvillers • Louvencourt • Mailly-Maillet • Maricourt • Marieux  
Méaulte • Mesnil-Martinsart • Millencourt • Miraumont • Montauban-de-Picardie • Morlancourt • Oivillers-la-Boisselle  
Pozières • Puchevillers • Pys • Raincheval • Saint-Léger-lès-Authie • Senlis-le-Sec • Suzanne • Thiepval • Thièvres • Toutencourt  
Varenes • Vauchelles-lès-Authie • Ville-sur-Ancre

### Communauté de communes du Pays du Coquelicot

6, rue Émile Zola • 80300 ALBERT  
Tél. 03 22 64 10 30 • [www.paysducoquelicot.com](http://www.paysducoquelicot.com)  
[comdecom@paysducoquelicot.com](mailto:comdecom@paysducoquelicot.com)

**Directeur de la publication** Michel Watelain  
**Rédaction** Marc Dumetz - Benoît Thouary  
**Conception** Agence Rose et Piment  
**Impression** Imprimerie Vaillant



# LE MAG'

en un coup d'œil



## 4/7 ÉCONOMIE

Des circuits courts aux aides COVID-19,  
la com' de com' se mobilise

## 8/17

## NOUVEAU MANDAT

La proximité comme base de départ

## 24

## COMMERCE

Pour soutenir le commerce local,  
on compte sur vous



## 27

## JEUNESSE

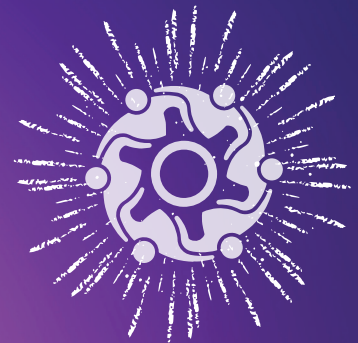
Les inscriptions aux ALSH  
depuis son canapé



## 22/26

## CULTURE

Une nouvelle saison culturelle  
pour 2021



## 18/19

## AMÉNAGEMENT

Une découverte unique  
en Europe à Méaulte

## 20/21

## ENVIRONNEMENT

Envie de ne plus oublier  
de sortir les poubelles ?



# ÉCONOMIE

## le FISAC arrive à point nommé

### Le FISAC

(Fonds d'Intervention pour la Sauvegarde de l'Artisanat et du Commerce)

est une aide destinée à soutenir les activités commerciales et artisanales de proximité dans les zones rurales ou urbaines fragilisées. En 2018, un diagnostic du commerce a été réalisé et a permis de déposer la candidature de la Communauté de communes du Pays du Coquelicot à l'appel à projet de l'État. Le projet a été validé pour 3 ans : 2020-2021-2022.



### Un levier financier

Le principe retenu est simple : 1 € de subvention de la Communauté de communes apporte 1 € supplémentaire de l'Etat. Ce sont donc 160 000 € de la Communauté de communes du Pays du Coquelicot et 160 000 € de l'Etat qui sont mobilisés.

### Des secteurs bien définis

Le choix, à l'issue de l'étude de diagnostic, a été de concentrer l'enveloppe disponible pour les commerces de l'hypercentre d'Albert et des communes rurales. Les commerces en dehors de ces zones et les artisans ayant accès à d'autres aides spécifiques.

### Un plan d'action partagé

Le plan d'action du FISAC implique différents partenaires et les communes pour :

- des aides financières aux commerçants,
- des animations : « j'achète local, chacun y gagne », « Ma Boutique à l'essai »,...
- des formations et accompagnements au numérique
- la mobilité et la signalétique

### 4 thématiques éligibles

Les aides éligibles au FISAC entrent dans quatre catégories :

- rénovation de vitrine
- aménagement intérieur (dont achat de matériel)
- accessibilité du local commercial
- sécurisation du local commercial

### Modalités

Un seul dossier par commerce

- les 4 thématiques sont cumulables
- jusqu'à 30% d'aide (15% Pays du Coquelicot et 15% Etat)
- un seuil minimum de 2 000 € HT de dépenses pour être éligible
- un maximum de 30 000 € HT de dépenses pris en compte sur le coût global du projet.

### Partenaires financiers

Le FISAC du Pays du Coquelicot est financé par l'Etat, la Direction Générale des Entreprises, la Communauté de communes du Pays du Coquelicot et les communes. Ce dispositif est complété par des aides de la Région et du Département.

Service Développement Economique et Innovation  
de la Communauté de communes du Pays du Coquelicot  
6 rue Emile Zola 80300 ALBERT • 03 22 64 10 30 [economie@paysducoquelicot.com](mailto:economie@paysducoquelicot.com)

### Une manager de centre-ville et de centre-bourg

Pour assurer le suivi des actions du FISAC et poursuivre l'élan de la redynamisation et de l'attractivité commerciale du territoire, la Communauté de communes du Pays du Coquelicot a recruté une manager de centre-ville, de centre-bourg et d'économie de proximité. Sandrine Louvel est arrivée début septembre au sein du service Développement Économique et Innovation. Elle connaît les problématiques du commerce et les circonvolutions du FISAC grâce à ses expériences précédentes. Parmi ses premières missions figurent, entre autres, la promotion et le traitement des aides financières disponibles pour les commerçants, la création d'un fichier recensant tous les commerces du territoire et la mise en œuvre d'un plan de formation pour la digitalisation des entreprises commerciales. Sandrine sillonne depuis son arrivée le Pays du Coquelicot pour rencontrer les commerçants.





## Point sur les aides COVID-19

**Au regard de sa compétence liée au développement économique, la Communauté de communes du Pays du Coquelicot accompagne les entreprises existantes du territoire souhaitant s'y développer ainsi que les nouvelles entreprises souhaitant s'y installer.**

Ainsi, ce sont des aides à l'immobilier et au matériel de production qui ont été mises en place pour toutes les entreprises. C'est également un accompagnement très pragmatique des créateurs qui est proposé au sein de la mission économie avec un relais auprès des différents organismes susceptibles d'intervenir dans les dossiers concernés. Conseils, garanties bancaires, prêts, aide à l'investissement, hébergement temporaire et recherche de locaux vacants sont autant d'éléments concrets qu'un chef d'entreprise en devenir ou une entreprise existante peut solliciter en s'adressant à la Communauté de communes.

### 3 actions post-Covid-19

Toutefois, avec la crise sanitaire, le bouleversement économique et l'impérieuse nécessité d'agir vite et d'être efficace, ces mesures ne sont pas suffisantes. Très vite après le premier confinement, les élus du territoire ont souhaité apporter d'autres réponses concrètes avec la mise en place d'un plan de soutien à l'économie locale comprenant



#### 1 Une aide exceptionnelle pour les loyers

Elle concerne les entreprises (occupant des bâtiments en location) ayant subi un préjudice d'au moins 30% de leur chiffre d'affaires entre mars/avril ou avril/mai 2019-2020. Ces entreprises doivent être situées sur le territoire pour les entreprises artisanales, industrielles ou de services ; dans le cœur de ville et en milieu rural pour les commerces. Cette aide est calculée en fonction de la surface et du loyer sur une période de 6 mois.

#### 2 Une aide à la diversification industrielle pour toute TPE/PME

souhaitant réorienter son outil de production vers d'autres domaines ou développer de nouveaux produits.

#### 3 Une participation au fond de relance économique de la Région Hauts-de-France

la Communauté de communes a décidé d'associer ses efforts à ceux de la Région et de la Banque des territoires avec la mise en place d'un prêt d'honneur pour les entreprises de moins de 10 salariés et les structures de l'économie sociale et solidaire qui ne sont pas éligibles aux solutions de financement existantes. Ainsi, pour 60 000 € apportés par la Communauté de communes, la Région Hauts-de-France et la Banque des Territoires apporteront respectivement 60 000 € dans le fond mutualisé.

#### Des aides financières, mais pas seulement

●●● Puisque la Communauté de communes se mobilise à tous les niveaux : accompagnement des commerçants dans la familiarisation des outils digitaux pour la vente en ligne, participation active à un groupe de travail autour de la crise aéronautique avec la proposition d'un plan d'action en 30 points, labellisation « Territoire d'Industries Albert-Amiens », création de deux groupes de travail autour de la diversification industrielle et de la transformation des produits agricoles sur le territoire, aide à la création d'un collectif d'une dizaine d'entreprises de l'hydraulique et de la mécanique pour se préparer aux appels d'offres pour les travaux d'écluses de vantellerie sur le Canal Seine Nord Europe, accompagnement des projets autour de la transition énergétique.

#### Malgré tout, force est de constater qu'il ne sera possible de répondre que collectivement

à la violence, l'intensité et la durée de cette crise qui aura des répercussions à tous les niveaux. Depuis de nombreuses années, la Communauté de communes sensibilise tous ses partenaires institutionnels, associatifs, consulaires et économiques pour que tous œuvrent dans le même sens et permettent aux acteurs économiques de sortir de cette épreuve plus forts et moins exposés.

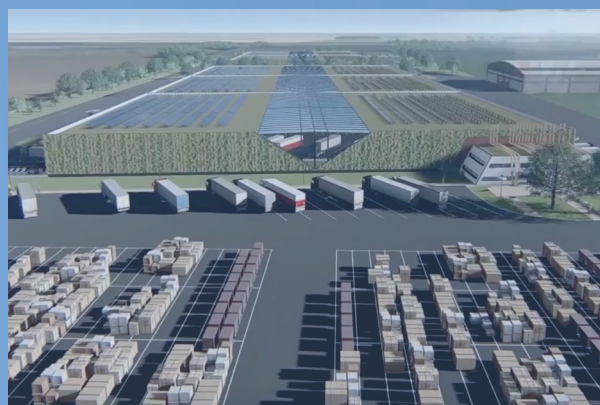
## Ces entreprises qui tiennent bon

### First Park : fin et suite ...

Il y a un peu plus d'un an débutait le chantier du First Park sur la zone Potez 1 à la sortie d'Albert. Fin 2020, l'entreprise First Realty, à l'origine du projet, n'est pas seulement allée au terme des travaux... L'édifice qui a ouvert ses portes pendant l'été est en effet intégralement occupé. Axians Somme Numérique et Axians Rail Nord-Est Normandie ont intégré les lieux et ont récemment été rejoints par une société néerlandaise, spécialisée dans la mise en bouteille de gaz.

Face au succès de cette première initiative, First Realty a décidé de se lancer dans la construction d'un nouveau projet au Pays du Coquelicot.

First Park 2 et ses 1844 m<sup>2</sup> de locaux à vendre ou à louer verra ainsi le jour sur la même zone d'activité, à proximité de son grand frère. Le Parc Potez 1 s'étoffe donc un peu plus encore. Et si la localisation du parc d'activité est considérée comme un atout, le label « clé en main » dont il bénéficie depuis l'été 2020 permet non seulement de simplifier les procédures administratives mais aussi d'accélérer cette nouvelle implantation. Une bonne nouvelle pour l'économie et l'emploi !



### Le projet APRC avance

En apparence, le calme semble régner sur les 70 hectares de terrain choisis par la société APRC pour commercialiser un pôle logistriel en lien avec l'aéroport d'Albert-Picardie. En apparence seulement ! Car en coulisses, le projet avance. Annoncé préalablement en fin d'année puis retardé en raison de la crise sanitaire, un premier permis de construire devrait être déposé en début d'année. En parallèle, les études techniques et environnementales se poursuivent pour le reste du projet.





## Circuits courts : la carte se visite

Durant le premier confinement, les services de la Communauté de communes se sont mobilisés pour relayer l'ensemble des initiatives locales mises en place par les producteurs et les commerces alimentaires en circuit court que ce soit en drive ou en livraison.

Durant la seconde épreuve sanitaire du mois de novembre, plus que jamais, le relais des initiatives et de l'adaptation de chacun face à la crise sanitaire sont importants, pour le maintien de l'activité économique et du lien durable avec les clients. Aussi, les filières courtes n'ont jamais eu autant de succès qu'aujourd'hui et n'ont jamais autant été forcées de proposition : commande et retrait (click and collect), drive, livraison, proposition de paniers, réseaux sociaux, ...

Restaurateurs, producteurs locaux et commerces alimentaires, tous ont su se réinventer et répondre très vite à la demande.

Une carte interactive a donc été créée et mise en ligne sur le site Internet du Pays du Coquelicot et relayée sur les réseaux sociaux dès le mois d'avril. Elle est évolutive en fonction des informations que nous pouvons collecter.



### carte interactive : mode d'emploi

Visualiser la  
cartographie

En vous connectant sur

[paysducoquelicot.com/  
commerce-local](https://paysducoquelicot.com/commerce-local)

vous avez accès à la base  
de données tout  
en pouvant survoler  
le territoire.

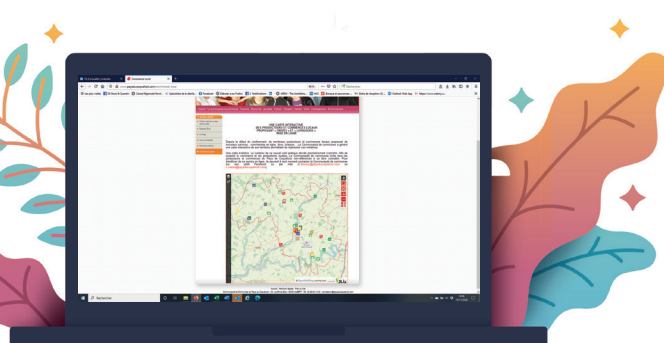


**57**  
fournisseurs

sont référencés avec le détail de leur offre (commande, drive, livraison), leurs horaires et coordonnées, et un renvoi vers leur site ou page de réseau social. Miel, viande, fromage, lait, pommes de terre, légumes de saison, plats préparés, produits boulangeries ou de pâtisseries, ... ce n'est plus une carte, c'est une somme de gourmandises !

### Un outil complémentaire

Cette carte vient compléter d'autres initiatives locales comme par exemple le site « Ma Ville, mon Shopping », lancé par la Ville d'Albert. 26 commerçants y sont déjà référencés et proposent des articles en ligne. Un quizz de Noël va d'ailleurs être lancé pour promouvoir la plateforme.



### Mode d'emploi

Aller sur

[paysducoquelicot.com/  
commerce-local](https://paysducoquelicot.com/commerce-local)

Ouvrez le sélecteur  
de couches



Sélectionnez le  
type de fournisseur  
recherché

ouvert au public,  
proposant le drive  
ou la livraison

Regardez  
le résultat

vous pouvez zoomer sur  
un secteur en particulier

En cliquant  
sur les icones  
vous avez la fiche  
du fournisseur

# NOUVEAU MANDAT

## Présentation du nouveau bureau

L'élection du nouvel organe exécutif de la Communauté de communes du Pays du Coquelicot s'est déroulée à l'issue du second tour des élections municipales.

### Mi-juillet, c'est Michel Watelain qui a été reconduit Président de la Communauté de communes

et c'est un nouveau bureau communautaire

qui s'est constitué à ses côtés avec 9 vice-présidents

et 3 conseillers délégués, désignés parmi les 92 délégués communautaires.

## Président, vice-président, conseiller délégué ? Qui fait quoi ?

Le président préside le conseil communautaire. Il est le chef du personnel et le responsable légal de l'entité juridique. Il a donné délégation de fonction et de signature par arrêté à ses vice-présidents qui participent à la mise en œuvre des actions mais qui sont chacun plus particulièrement responsables d'un domaine de compétence. Certains de ces vice-présidents sont secondés par des conseillers délégués sur des thématiques spécifiques demandant davantage de technicité et de temps.

### Vice-présidents :



**Anna-Maria LEMAIRE**  
en charge de la culture,  
la jeunesse et la transition  
numérique



**Virginie CARON-DECROIX**  
en charge de l'aménagement  
du territoire et la proximité



**Christophe BUISSET**  
en charge du développement  
économique



**Myriam DEMAILLY**  
en charge de l'économie  
de proximité et  
des circuits courts

### Président :



**Michel WATELAIN**  
en charge des finances,  
des orientations stratégiques  
et de la communication



**Franck BEAUVARLET**  
en charge du tourisme



**Jean-Luc FOURDINIER**  
en charge de l'administration  
générale, des ressources humaines,  
de la commande publique  
et de la mutualisation



**Claude CLIQUET**  
en charge de l'habitat  
et l'urbanisme



**Christophe DELORAINE**  
en charge de la modernisation  
et l'optimisation des réseaux  
d'eau et d'assainissement



**Geneviève LEBAILLY**  
en charge des bâtiments



**Sylvie BROOD**  
en charge de la voirie  
et des espaces verts



**Michel DESTOMBES**  
en charge de l'environnement  
(petit et grand cycles  
de l'eau, prévention et  
gestion de déchets)



**Jean-Pierre CARNAT**  
en charge de la mise en place  
et du suivi de la tarification  
incitative en matière  
de collecte des déchets

assisté de :

assisté de :



# NOUVEAU MANDAT

## CONCERTEZ ET ÉCHANGÉZ POUR AGIR AU PLUS JUSTE

La proximité est au cœur  
de l'avenir communautaire.

Si toutes les communes ont leurs représentants  
au sein du Conseil et participent  
aux différentes commissions de travail,  
la Communauté de communes sait que l'information  
au plus près des habitants est essentielle.

**D'ORES ET DÉJÀ LES CONSEILLERS  
COMMUNAUTAIRES ONT AINSI APPROUVÉ**



- La mise en place de 4 secteurs de proximité destinée à faciliter les échanges entre élus et avec les habitants.
- La désignation d'une vice-présidente déléguée à la « proximité », interlocutrice principale des élus des communes, pour mieux échanger et dialoguer avec tous.
- Une représentation équilibrée des conseillers de chaque secteur dans les commissions de travail de la Communauté de communes pour ne pas favoriser plus un secteur qu'un autre.
- Une meilleure information proposée aux habitants et aux élus avec des rencontres dans chaque secteur entre les conseillers municipaux, les délégués communautaires et les services de la Communauté de communes, des rendez-vous à la demande pour les conseillers municipaux, des permanences avec les habitants de chaque secteur.



**DES RÉUNIONS SUR LE TERRAIN,  
UNE ENQUÊTE ET PLUS ENCORE**

En ce début du mois de décembre, la Communauté de communes part à la rencontre de l'ensemble des élus municipaux et communautaires de chaque secteur. L'objectif : échanger avec eux sur les projets en cours et définir de nouvelles orientations adaptées aux besoins du territoire. Une enquête a d'ailleurs été lancée jusqu'à la fin du mois de décembre 2020 pour recueillir, en plus, l'avis de tous les habitants sur l'avenir du territoire. Cette enquête est disponible en ligne sur [www.monavis.paysducoquelicot.fr](http://www.monavis.paysducoquelicot.fr), en version papier dans les pages centrales de ce magazine mais également dans les centres médicaux, les mairies, les commerces et les lycées.

Par ailleurs, la Communauté de communes a également mis en place les premières permanences décentralisées pour permettre aux habitants de rencontrer les services et les élus.

Ces permanences décentralisées seront organisées  
le 10 décembre 2020 • à Méaulte (de 9h à 13h) • et à Grandcourt (de 15h à 19h)  
et le 11 décembre 2020 • à Fricourt (de 9h à 13h) • et à Hérissart (de 15h à 19h)

(Voir la carte des secteurs P12 et 13)

**PLUS  
D'INFOS**

**03 22 64 10 30**

### QUEL EST LE RÔLE DE NOTRE COMMUNAUTÉ DE COMMUNES ?

Créée en 2002, la Communauté de communes du Pays du Coquelicot est un établissement public de coopération intercommunal qui rassemble 65 villes et villages représentés par des délégués (maires et conseillers) au sein de l'assemblée communautaire en fonction du poids démographique de chaque commune.

L'ensemble des élus de la Communauté de communes sont associés aux travaux, élaborent et votent des projets communs pour le territoire. La Communauté de communes permet aussi de mutualiser des moyens, des services pour les communes, les habitants et l'ensemble des autres acteurs économiques et associatifs du territoire.



### NOS MISSIONS



#### CULTURE - JEUNESSE - TOURISME

Dans le cadre de ses missions, la Communauté de communes propose des activités en **centre de loisirs** pendant les vacances scolaires, développe un **réseau de bibliothèques** et des animations pour favoriser la lecture, propose des cours de **musique** sur le territoire. À travers cette compétence, elle a également permis de redonner vie au **cinéma** Le Casino, de développer une **saison culturelle** (le Coquelicot Tour). La création du Zèbre, avec ses nouveaux équipements, permettra de proposer de nouvelles offres.



#### ENVIRONNEMENT - TRAVAUX

Dans ce domaine, l'action de l'intercommunalité est variée : collecte et traitement des **déchets ménagers**, gestion des **déchèteries**, gestion de la ressource en **eau** et de sa distribution dans les foyers, **assainissement** des eaux usées, entretien et aménagement de **voiries communautaires** ou encore **prévention des inondations**. Avec l'évolution des réglementations, la collectivité a décidé de mettre en place une collecte incitative des déchets et un vaste programme d'amélioration des réseaux d'eau pour sécuriser la ressource et améliorer la qualité de l'eau.

#### AMÉNAGEMENT DU TERRITOIRE

Depuis sa création en 2002, la Communauté de communes agit au **quadrilatère** du **développement économique** et l'emploi local par l'aménagement d'activités, l'accompagnement et porteurs de projets et l'octroi d'aides aux entreprises commerçantes. Avec le Plan intercommunal approuvé en 2015, une réglementation commune à été adoptée. L'amélioration de la **qualité de l'eau** est également un enjeu majeur ces dernières années à venir tout comme l'arrivée de **la fibre** sur l'ensemble du territoire.



# ITÉ DE COMMUNES

## SES MISSIONS

### LA COMMUNAUTÉ DE COMMUNES EN 3 CHIFFRES

1

65

C'est le nombre de communes que compte le territoire

2

92

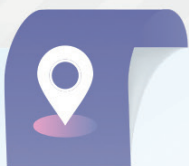
C'est le nombre d'élus qui siègent au conseil

3

50,7

C'est en millions d'euros le budget de la Communauté de communes

### MISSIONS



#### MENT DU TERRITOIRE

En 2002, la Communauté de communes a été créée pour répondre au quotidien pour le développement économique de son territoire par l'aménagement de zones d'activités, le regroupement des entreprises, le soutien aux entreprises, artisans et commerçants. Le Plan local d'urbanisme approuvé en 2018, c'est une compétence nouvelle à tout le territoire. L'amélioration de l'habitat est un enjeu de taille pour les communes, comme le déploiement de services sur l'ensemble du territoire.



#### SOUTIEN AUX COMMUNES

Créée pour le territoire et portée par les communes, la Communauté de communes est aussi un outil de mutualisation des moyens. Les groupements de commandes pour les travaux de voirie, l'achat mutualisé d'extincteurs et de défibrillateurs, la mise en place d'un service commun de secrétaires de mairies, la gestion commune des actes d'urbanisme, la mise en place d'outils d'analyse des données du territoire, la prise en charge financière du financement du SDIS ou encore les fonds de concours n'en sont que quelques exemples.



#### MOBILITÉ - ÉCOLOGIE - NUMÉRIQUE

Le 1<sup>er</sup> juillet 2021, la mobilité pourrait être une compétence supplémentaire de la Communauté de communes si les élus le décident ainsi. Dans le cas contraire, la compétence serait exercée par la Région Hauts-de-France.

La transition écologique est également un sujet d'avenir à construire avec les territoires voisins. Il s'agit notamment d'accompagner les habitants dans cette transition et d'ouvrir de nouveaux débouchés économiques. Il en va de même avec le numérique pour adapter notre territoire aux nouveaux usages.

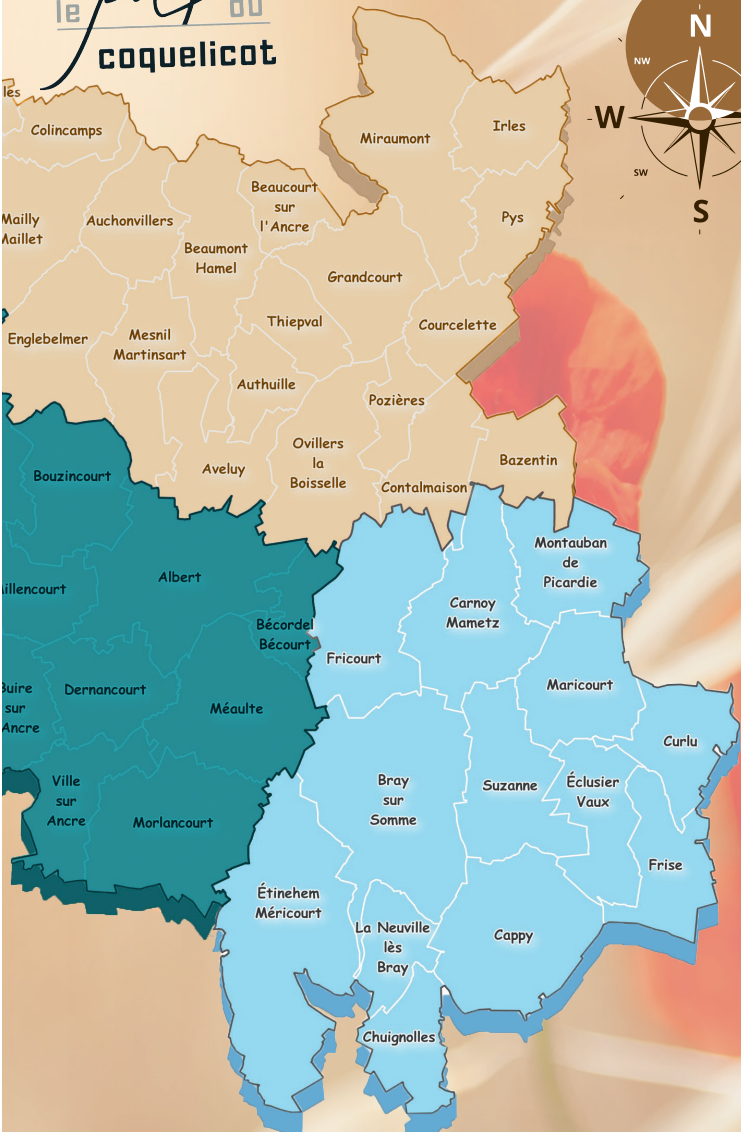
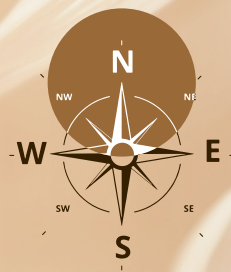






## SECTEUR NORD

20 communes  
4736 habitants  
20 délégués communautaires



### Communes

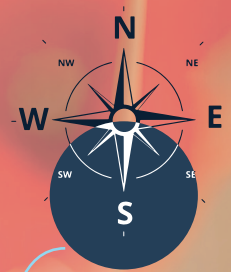
- Auchonvillers
- Authuille
- Aveluy
- Bazentin
- Beaucourt-sur-l'Ancre
- Beaumont-Hamel
- Colincamps
- Contalmaison
- Courcelette
- Courcelles-au-Bois
- Englebelmer
- Grandcourt
- Irles
- Mailly-Maillet
- Mesnil-Martinsart
- Miraumont
- Oviviers-la-Boisselle
- Pozières
- Pys
- Thiepval

### Délégués communautaires

- CARNEL Cyril
- COLSON Fabrice
- BUISSET Christophe
- FOURDINIER Jean-Luc
- CHATELAIN Jean-Claude
- LAVAQUERIE Agnès
- BILLAUD Michel
- GOUGEON Jocelyne
- DACHEUX Michel
- BEGYN Emilie
- BRUGE Emilie
- VANSUYT Maryse
- PHILIPPE Régis
- LEFEVRE Christelle
- ROUSSEL Roger
- DELATTRE René
- BERNARD Christian
- BIERWALD Dominique
- PHILIPPE Vincent
- POTIÉ Max

## SECTEUR SUD

13 communes  
4606 habitants  
15 délégués communautaires



### Communes

- Bray-sur-Somme
- Bray-sur-Somme
- Bray-sur-Somme
- Cappy
- Carnoy-Mametz
- Chuignolles
- Curly
- Eclusier-Vaux
- Étinehem-Méricourt
- Fricourt
- Frise
- La Neuville-lès-Bray
- Maricourt
- Montauban-de-Picardie
- Suzanne

### Délégués communautaires

- CARNAT Jean-Pierre
- VAQUETTE Monique
- WARGNIER Peggy
- LEGRAND Gérard
- BRUNEL Stéphane
- LAGACHE Ghislain
- SENEZ Patrick
- DEHAN Laëtitia
- BEAUVARLET Franck
- DEMAILLY Myriam
- RANDJIA Michel
- DUBUISSON Benoît
- GUILLEMONT Bernard
- PARUCH Annabel
- CAILLET Michel

- Albert ➤ VIMEUX Cathy
- Bécordel-Bécourt ➤ DEVILLERS Dominique
- Bouzincourt ➤ LETESSE Michel
- Buire-sur-l'Ancre ➤ RUIN Jean-Christian
- Dernancourt ➤ LEQUEUX Sylvain
- Hédaucourt ➤ BASSERIE Patrice
- Laviéville ➤ WATELAIN Michel
- Méaulte ➤ FOURNIER Jean-Michel
- Méaulte ➤ FRANCOMME Hugues
- Méaulte ➤ HOUDART Claudine
- Millencourt ➤ SERGEANT Thierry
- Morlancourt ➤ DESTOMBES Michel
- Senlis-le-Sec ➤ LEBAILLY Geneviève
- Ville-sur-Ancre ➤ BOURGUIGNON Francis

# AMÉNAGEMENT ET URBANISME

## Habitat : Top «DEPAR» pour la rénovation

En période hivernale, la consommation énergétique d'un logement est un sujet de préoccupation pour ne pas voir ses factures flamber. L'amélioration de la performance énergétique de sa maison ou de son appartement peut être la bonne parade. Encore faut-il savoir où et à qui s'adresser. La Communauté de communes s'est ainsi engagée depuis plusieurs années à sensibiliser et à accompagner chaque habitant, étape par étape.

Au-delà des considérations écologiques de la démarche, il s'agit aussi d'améliorer la qualité de vie des habitants en leur apportant des solutions pour réduire leurs dépenses énergétiques pour un meilleur confort au quotidien.

### Des permanences à la Com' de Com'

Dans cette perspective, la collectivité propose depuis plusieurs mois déjà des permanences avec plusieurs partenaires pour favoriser les investissements en faveur des économies d'énergie dans les foyers. Si ces derniers mois la crise sanitaire a perturbé leur programmation, elles ont été renouvelées dès que les conditions l'ont permis.

### La thermographie aérienne se poursuit

En parallèle, et toujours dans le but de sensibiliser les foyers à cette démarche, une photographie thermique aérienne du territoire a été engagée. En 2019 et 2020, plusieurs passages ont été opérés et un à deux autres passages sont à prévoir cet hiver pour finaliser l'opération. Si les conditions climatiques le permettent, les résultats de la thermographie aérienne du Pays du Coquelicot pourraient être présentés au public, maison par maison, à la fin de l'année prochaine.

### Deux initiatives en cours

En attendant, la Communauté de communes a entrepris deux autres initiatives d'envergure. Une enquête a tout d'abord été diffusée dans tous les foyers afin d'établir un diagnostic de l'habitat sur tout le territoire. En parallèle, la Communauté de communes s'est associée à SOLIHA et à La Poste, pour proposer 200 diagnostics gratuits. Cette opération, appelée DEPAR, durera jusqu'au milieu de l'année 2021. Depuis quelques semaines déjà, La Poste a été chargée de diffuser une documentation de sensibilisation, d'établir un premier contact et de déterminer l'éligibilité des foyers à cette opération. Ce n'est qu'au terme de cette première étape que SOLIHA se rendra gratuitement au domicile des personnes intéressées pour leur apporter des conseils pratiques, leur remettre un kit « éco-geste », réaliser un diagnostic énergétique et bien sûr informer sur les aides financières liées à la rénovation énergétique.



### Les prochaines permanences « habitat »

La Communauté de communes propose régulièrement des permanences Habitat en collaboration avec différents partenaires. Voici les dates et horaires des prochaines permanences :

#### • Espace Info Energie :

conseils sur l'efficacité énergétique, les énergies renouvelables, les économies d'énergie et les rénovations thermiques

**le 4 décembre 2020**

sur inscription au 03 22 22 67 38

#### • SOLIHA :

opérateur qui accompagne pour le montage de dossier de demande de subvention ANAH (Agence Nationale de l'Habitat)

**le 11 décembre 2020**

sur inscription au 03 22 22 67 30

#### • L'ADIL

de la Somme propose des informations juridiques, financières et fiscales relatives au logement

par mail [adil80@adil80.org](mailto:adil80@adil80.org) ou par téléphone au 03 60 12 45 00

**le 10 décembre 2020 et le 14 janvier 2021.**

sur inscription au 03 60 12 45 00



## Méaulte : une découverte archéologique rare

Lors de la deuxième et dernière phase des fouilles de la zone d'activité de l'Aéropole, plusieurs sites ont été mis à jour dont un unique en Europe. Explications.

Les fouilles archéologiques entreprises par la Communauté de communes sur la zone d'activité de l'Aéropole de Picardie viennent de dévoiler leurs secrets. Et le moins que l'on puisse dire, c'est que les sols de Méaulte cachaient quelques précieux trésors.

Lors de cette seconde et dernière phase de sondage, ce ne sont pas moins de 7 sites qui ont été découverts et tous de diverses périodes de notre histoire. « Si nous retrouvons bien évidemment des éléments de la Première Guerre mondiale, nous avons aussi mis à jour des vestiges datant à la fois du néolithique, du Moyen-Âge ou encore de l'Âge de bronze », expliquent les chercheurs de l'Institut National de Recherches Archéologiques Préventives (INRAP). Et parmi eux, nous pouvons affirmer qu'il y a un site exemplaire au niveau européen. ». Ce site exceptionnel n'est autre qu'un habitat fortifié du 12<sup>e</sup> siècle. Un village très architecturé, composé de deux parties. « D'un côté, nous y trouvons une demeure seigneuriale et de l'autre un village d'habitations ou de casernements. Le tout, entouré d'un fossé défensif. », complètent les chercheurs.



Si ces vestiges sont d'une rare valeur historique, ils sont également empreints de secret. « Ce qui est étonnant, c'est qu'après le 12<sup>e</sup> siècle, il semble que la vie se soit brusquement arrêtée à cet endroit, sans que nous n'ayons encore d'explications précises. Nous avons bien quelques pistes liées à l'histoire du royaume de l'époque qui pourraient nous aiguiller, mais cela mérite encore d'être confirmé. »

Outre cette découverte, d'autres ont également ponctué les fouilles de l'INRAP. Le site de l'Aéropole a ainsi révélé la présence d'une nécropole gauloise de 20 à 30 tombes datant des 3<sup>e</sup> et 2<sup>e</sup> siècles avant Jésus-Christ. Certaines pièces d'offrandes y ont été trouvées, donnant aux chercheurs des indications complémentaires sur les modes de vie gaulois.

Enfin deux autres sites ont attiré l'attention des chercheurs de l'INRAP pendant ces mois de fouilles. Une ferme romaine tout d'abord (datant du 1<sup>er</sup> au 4<sup>e</sup> siècle après JC) avec une forme ancienne de chauffage au sol, signe de la fortune probable des propriétaires de l'époque. Plus surprenant, à quelques pas de là, non loin de l'usine Stelia Aerospace, c'est un four de potier romain qui a été sorti de terre. « Nous connaissions jusque-là des poteries de grande envergure sur Arras, Noyon ou encore Soissons qui dominaient le marché régional, mais rien de ce type n'avait été découvert autour d'Amiens », explique l'INRAP qui étudie aujourd'hui les pâtes utilisées dans ce four antique pour mieux les identifier à l'avenir sur d'autres fouilles locales et régionales. Une petite industrie locale qui en appellera d'autres bien des siècles plus tard...

## Info sur la collecte incitative (TEOMI) de 2022

### Collecte incitative : un an pour se préparer

Les nouveaux calendriers des collectes arrivent dans vos boîtes aux lettres ! Si aucun changement notable n'est à prévoir concernant vos collectes hebdomadaires, l'année 2021 sera marquée par quelques évolutions progressives. La Communauté de communes envisage en effet de mettre en place la collecte incitative des déchets dès 2022.

#### Pourquoi la collecte incitative en 2022 ?

Pour le comprendre, il faut avoir en tête une donnée qui risque d'augmenter la facture du service. La taxe générale sur les activités polluantes, mise en place par l'État, va en effet passer de 18 € la tonne actuellement à 65 € la tonne en 2025. Comprenez donc que la collecte et le traitement de vos sacs noirs coûteront beaucoup plus cher en 2025 qu'aujourd'hui. Pourquoi ? parce qu'actuellement ces derniers sont enfouis et non recyclés... leur impact sur la nature aura donc à terme un coût plus important.

#### Quelles solutions s'offrent à nous tous ?

N rien faire et laisser la situation telle quelle reviendrait à condamner chaque usager à payer plus cher leurs ordures ménagères d'ici à 2025, avec des coûts augmentant progressivement. Une situation que souhaite éviter la Communauté de communes.

La collecte incitative constitue une réponse. Avec cette proposition, chaque foyer sera facturé en fonction du nombre de présentation de son bac d'ordures ménagères ou de ses sacs noirs. Pour éviter de trop sortir vos poubelles noires, le tri sélectif sera la solution complémentaire à privilégier, car les déchets recyclables, eux, ne seront pas taxés. En triant mieux et en allant à la déchèterie plus souvent, chacun pourra agir sur la quantité de déchets d'ordures ménagères et ainsi réduire le nombre de sortie des bacs noirs.

Et pour vous faciliter la tâche, la Communauté de communes va équiper chaque foyer de bacs à déchets ordures ménagères et de tri sélectif pucés. Dès 2021, des enquêtes seront réalisées foyer par foyer pour déterminer la taille des bacs la plus adaptée à votre habitat. Ces bacs seront ensuite livrés. 2021 sera donc une année de transition pour vous permettre de vous adapter progressivement aux bons gestes de tri, devenus désormais indispensables.



Le tri des déchets en un seul coup d'oeil

Les partenaires financiers pour la valorisation des déchets

## IZI'TRI 2022

### MÉMO-DÉCHETS

#### Ramassage en poubelle

Ordures ménagères résiduelles

Emballages ménagers (bouteilles, flacons, barquettes, sacs et sachets, pots et boîtes, emballages métal et carton)

Les cartons bruns sont à déposer **plûs** à côté de vos sacs ou à la déchèterie.

Encombrants (Les appareils électriques et électroménagers, les gravats et les peintures doivent être apportés en déchèterie)

#### Apport volontaire

##### Conteneur Verre

Les couvercles et les bouchons métalliques sont à jeter dans vos sacs jaunes



Communauté de communes du Pays du Cotentin - Département de la Manche - Ne pas jeter par la voie publique



Tuto flashcode

pour avoir le bon tri-flexe



# ENVIRONNEMENT

Distribué avec ce mag', vous avez reçu votre calendrier Izi'tri 2021... Pourquoi Izi'tri ? Parce qu'avec ce document à conserver toute l'année, il est facile de trier (ndlr : en anglais, facile se dit easy et se prononce izi) et de sortir ses poubelles au bon moment. En effet, nous avons construit ce calendrier de manière à retrouver toutes les informations pratiques et utiles sur le tri et le ramassage de vos déchets :

Nom de la commune



Jour de collecte

**COLLECTE : VENDREDI**

= sacs noirs   
 = sacs noirs + sacs jaunes   
 = collecte décalée

LA COLLECTE DU 1ER JANVIER EST DÉCALÉE AU 2 JANVIER 2020

| MOIS      | 1 | 2  | 3  | 4  | 5  |
|-----------|---|----|----|----|----|
| JANVIER   | 2 | 8  | 15 | 22 | 29 |
| FÉVRIER   | 5 | 12 | 19 | 26 |    |
| MARS      | 5 | 12 | 19 | 26 |    |
| AVRIL     | 2 | 9  | 16 | 23 | 30 |
| MAI       | 7 | 14 | 21 | 28 |    |
| JUIN      | 4 | 11 | 18 | 25 |    |
| JUILLET   | 2 | 9  | 16 | 23 | 30 |
| AOÛT      | 6 | 13 | 20 | 27 |    |
| SEPTEMBRE | 3 | 10 | 17 | 24 |    |
| OCTOBRE   | 1 | 8  | 15 | 22 | 29 |
| NOVEMBRE  | 5 | 12 | 19 | 26 |    |
| DÉCEMBRE  | 3 | 10 | 17 | 24 | 31 |

- Jour de collecte des sacs noirs
- Jour de collecte des sacs noirs et des sacs jaunes
- Collecte décalée en raison d'un jour férié

en 2021, seule la tournée du 1<sup>er</sup> janvier est décalée, les ramassages ont lieu tous les autres jours fériés.

**ENCOMBRANTS : 22 JUIN & 29 NOVEMBRE**  
 N'hésitez pas à vous rendre à la déchèterie pour vos gros volumes (meuble, canapé, palette bois, etc.)



**FLASHÉZ CE CODE**  
 pour intégrer le calendrier sur votre smartphone et recevoir des alertes la veille de chaque collecte

**O-DÉCHETS**

**Service en porte à porte**

- Agèrés les** : **1x PAR SEMAINE**
- Ménagers** (barquettes, pots et boîtes, et carton) : **1x TOUTES LES 2 SEMAINES**
- Ants** (briques, gravats, ciment, etc.) : **1x PAR AN**

**Volontaire**

- Conteneur Verre** : Les bouchons à jeter dans jaunes
- Conteneur Journaux** : Les papiers souillés et essuie-tout sont à mettre dans vos sacs noirs.



Les dates des encombrants à noter dans son agenda

Flashcode pour ne plus oublier de sortir les poubelles

**Deux outils complémentaires...**

**...pour ne pas oublier de sortir la poubelle**  
**Vous avez un i-iphone** : allez sur l'appareil photo et visez le flash code, ouvrir le lien drive qui s'affiche et téléchargez le calendrier  
**Vous avez un smartphone android** : c'est la même manipulation mais en prenant soin de télécharger une application de lecture de QRCode (sur le PlayStore)  
 Grâce à l'installation de ce calendrier dans votre téléphone, vous serez prévenus chaque veille des jours de collecte. what else ?

**...pour trier comme il faut**  
**Pour appliquer les consignes citées plus haut, il y a l'appli CITEO.**

Cette appli, disponible sur toutes les plateformes de téléchargement d'applications des smartphones, a été mise en place par CITEO, acteur de référence dans le domaine du recyclage des emballages et des papiers sur tout le territoire national, afin de faciliter le tri des déchets et de les jeter dans la bonne poubelle et ce, quel que soit l'endroit où vous vous trouvez en France.  
 Pour cela, il suffit d'indiquer le code postal de la commune dans laquelle vous vous situez et le type de déchets que vous souhaitez jeter et CITEO fait le reste... C'est facile, sans blabla et c'est efficace !  
 Que demander de plus ? Que ce soit gratuit ? Bien vu, ça l'est...

# PROJET PÔLE CULTURE - JEUNESSE

## Point sur les travaux du Zèbre de Bray-sur-Somme et d'Albert

### Avancées spectaculaires des chantiers

Les équipements de Bray-sur-Somme et d'Albert se dessinent progressivement dans le paysage des deux communes qui les accueilleront en 2021. Avec eux, c'est tout le « RéZéau » des bibliothèques du Pays du Coquelicot et donc chaque habitant du territoire qui va bénéficier des animations, des nouveaux outils et des nombreux ouvrages apportés par la naissance de ces deux nouveaux équipements dédiés à la culture et à la jeunesse. Et ce, en attendant la naissance d'un troisième Zèbre à Acheux-en-Amiénois.

D'ici leur ouverture au public en mai 2021 pour le Zèbre de Bray-sur-Somme et à l'automne 2021 pour celui d'Albert, les deux chantiers vont à grands pas malgré la crise sanitaire traversée par le pays.

En ce début de mois de décembre à Bray-sur-Somme, l'édifice ressemble à quelques détails près aux projections et dessins réalisés par l'architecte. Le clos et le couvert ont en effet été achevés et les bardages décoratifs ont été posés. Et si, de l'extérieur, l'édifice a déjà fière allure, à l'intérieur un autre chantier va débuter. Entre janvier et mars, les entreprises s'attaqueront en effet aux aménagements intérieurs, aux équipements techniques, à la peinture, aux revêtements muraux et aux sols souples.

À Albert, les phases de chantier s'enchaînent aussi. En décembre, le gros-œuvre sera achevé. Cette phase aura permis de réaliser les planchers et les murs en béton. Dès janvier, la grue qui dominait le chantier depuis le mois d'août disparaîtra du paysage albertin. C'est également en janvier que les entreprises s'attèleront à la réalisation des charpentes le long des rues de Birmingham et de la République, mais également à l'étanchéité des 3000 m<sup>2</sup> du toit plat. Cette dernière phase, qui durera trois mois, permettra ensuite de finaliser les extérieurs de l'édifice... Histoire de lui donner à son tour, le visage qu'il arborera fièrement à Albert.



### En bref ! Suivez le chantier !



Depuis le début des travaux à Bray-sur-Somme et à Albert, la Communauté de communes vous permet de suivre l'évolution des chantiers des deux équipements. Elle publie régulièrement des carnets de chantier sur le compte Facebook « Culture Jeunesse du Pays du Coquelicot ». Au fil des pages, les photos et leurs légendes vous permettent de vous plonger dans ce que seront les futurs équipements. L'initiative sera menée jusqu'à la fin des chantiers et leurs inaugurations.

 À voir sur : [www.facebook.com/LeZebre.PaysduCoquelicot](http://www.facebook.com/LeZebre.PaysduCoquelicot)

### Le Zèbre a enfin son logo !

Et ce sont les habitants du territoire qui l'ont choisi. Du 4 au 14 octobre, un sondage a été proposé et plus de 330 personnes ont participé à cette consultation. Leur choix a été entériné le 9 novembre par le conseil communautaire. Et c'est un « Z » pétillant aux rayures modernes qui donnera son image à l'ensemble du réseau culture-jeunesse du territoire.







# COQUELICOT TOUR

SAISON CULTURELLE 2020 > 2021  
COMMUNAUTÉ DE COMMUNES DU PAYS DU COQUELICOT

## JEUNE PUBLIC

### LE GRAND MECHANT RENARD

Samedi 16 janvier à 17h

Vendredi 15 janvier (séance scolaire)

📍 Hérissart • ⌚ 40 min.

Compagnie Jeux de Vilains

Théâtre de marionnettes • À partir de 4 ans



#### **C'est l'histoire d'un renard qui n'est ni grand, ni méchant, mais qui voudrait pourtant l'être...**

Ce renard chétif et peureux cherche à retrouver sa place face à des animaux de la ferme qui ne cessent de le railler. Conseillé par le loup, qui lui suggère que les œufs sont beaucoup plus faciles à voler que les poules ; le renard vole donc des œufs, les couve, les fait éclore et...devient maman !

Étape par étape, on suit l'impossible quête d'un renard qui tente, malgré toute son innocence et sa bonté de cœur, d'être le méchant de l'histoire.

À l'aide d'une installation minimaliste et élégante où vivent renard, poules et poussins, loup, cochon et lapin, Cécile Hurbault assure, avec humour, toutes les voix de ce petit monde. À la fin du spectacle, la marionnettiste invitera les jeunes spectateurs à s'approcher, à caresser les personnages de mousse, histoire de poursuivre la magie du spectacle.

- Conception : Isabelle Chrétien et Cécile Hurbault • Jeu : Cécile Hurbault • Scénographie : Ludovic Meunier
- Spectacle adapté de la B.D. de Benjamin Renner (© Éditions Delcourt / 2015)



## JEUNE PUBLIC

### LES CONTES DITS DU BOUT DES DOIGTS

Samedi 27 février à 17h

📍 Étinehem • ⌚ 40 min.

Les Compagnons de Pierre Ménard

Conte musical et chant signé • À partir de 7 ans



Dans un dispositif totalement dépouillé, un comédien, assis derrière son pupitre, raconte le célèbre conte de Samivel « Le Joueur de Flûte de Hamelin ». En fait, il prête sa voix non pas à des marionnettes mais à une comédienne qui interprète les diverses péripéties du récit en s'exprimant dans cette langue corporelle «étrangère» et fascinante qu'est la langue des signes.

La rencontre des deux langues, l'une orale et l'autre purement visuelle, dans une parfaite synchronisation, donne naissance à une forme burlesque peuplée de personnages tout droit sortis d'un Tex Avery.

Et, pour le bonheur de tous, à la fin des « Contes dits du bout des doigts », petits et grands s'initient aux rudiments de la langue des signes avant de reprendre, en chœur et en mouvement, la chanson signée du spectacle.

Une rencontre fascinante entre la précision du geste et le choix des mots !

- Ateliers : la compagnie proposera un atelier de pratique parents / enfants
- Mise en scène : Nicolas Fagart • Conteur : Sylvain Guichard
- Corps et Langue des Signes : Isabelle Florido

### TÉLÉ EN PANNE - PAPA EST CONNECTÉ

Samedi 10 avril à 17h 📍 Englebelmer • ⌚ 40 min.

Compagnie Aboudbras / Théâtre de marionnettes • À partir de 3 ans

**Ce spectacle de marionnettes réunit deux histoires drôles et tendres pour parler de nos usages des écrans.**

Le spectateur est invité dans l'espace familial de délicieuses marionnettes pingouins et découvre leurs habitudes d'utilisation des écrans. Avec « Télé en panne », chez petit pingouin la télé est toujours allumée et la famille a ses habitudes de programme télé. Mais c'est le drame lorsque la télé tombe en panne ! Voilà l'ennui qui commence dans la famille pingouin, mais pas pour très longtemps.....

Dans « Papa est connecté », un petit pingouin se désespère de voir son père sans cesse rivé à son écran et peu disposé à passer du temps avec sa famille... Car quand il est sur son ordinateur, Papa ne répond plus, il surfe ! « En fait, moi j'ai un papa virtuel ! ». Mais un matin, c'est le drame. Papa n'a plus de connexion, ni dans l'igloo, ni sur la banquise...



- Création : Compagnie ABOUDBRAS
- Co-création : la CLEF - Coordination Lunévilloise Enfance et Famille (54)
- Interprétation et mise en scène : Jessica Blanc et Jérôme Saint-Martin
- Production déléguée : Artenréel#1
- Partenaires : la CLEF (54), Théâtre de la Miroiterie (Remiremont 88), Centre Léo Lagrange d'Épinal (88), Pôle Petite Enfance Communauté d'Agglomération d'Épinal (88)

# COQUELICOT TOUR

SAISON CULTURELLE 2020 > 2021  
COMMUNAUTÉ DE COMMUNES DU PAYS DU COQUELICOT



## SAPRITCH POPULAIRE !

Vendredi 12 février à 20h30

📍 Fricourt

Conférence spectacle humoristique

Animation scolaire : Yo ! Histoire du rap • Séance scolaire 12 février

Le temps d'une soirée, Alan Sapritch aborde la chanson française par le prisme d'un ex-enfant star qui a raté sa carrière. Il pointe les travers du milieu de la variété, en expliquant ses origines, ses modes de fonctionnement et la starification. Laissez vos préjugés de côté et appréciez ce show aussi sérieux que déjanté qui analyse avec humour et sensibilité le monde de la chanson...

• Alan Sapritch : chant, guitare, clavier

TOUT PUBLIC



## DÉSACCORDS PARFAITS

📍 Aveluy

Samedi 20 mars à 20h30 La clé des chants • Chant lyrique

Entre clown et burlesque, les deux musiciennes jouent de l'absurde, nous faisant rire de leurs propres déboires. Elles sautent d'une situation à une autre, de Bellini à Hallyday, de l'opéra à la pop la plus acidulée, d'un instrument à un autre, sans retenue. Un spectacle musical et burlesque !

• Par la Compagnie Zique À Tout Bout D'Champ  
• Conception et interprétation : Noémie Capron et Audrey Castagné  
• Écriture scénique : Ami Hattab



## JE CLIQUE DONC JE SUIS

📍 Laviéville

Compagnie Le Phalène  
Vendredi 23 avril à 20h30 Magie nouvelle - À partir de 15 ans

Dans cet étonnant spectacle de magie, Thierry Collet interroge avec malice notre relation au téléphone portable qui grignote notre quotidien.

Au cours d'expériences participatives surprenantes, pas besoin ici d'éteindre vos téléphones portables, bien au contraire. Un spectacle ludique et déroutant, qui propose une réflexion captivante sur notre rapport à ce petit bijou de technologie devenu le prolongement de notre main...

• Conception : Thierry Collet  
• Collaborateur artistique et technique : Rémy Berthier  
• Collaboration à l'écriture et à la mise en scène : Michel Cerda  
• Interprétation : Thierry Collet, en alternance avec Claire Chastel  
• Régie magie : Lauren Legras







## ROBOTISÉ

Mercredi 12 mai à 20h30

📍 Albert

Compagnie L'embarquée

Danse hip hop • À partir de 15 ans

## TOUT PUBLIC

Comment communiquer avec l'autre quand on préfère lui envoyer un message plutôt que de le regarder dans les yeux ? Comment lâcher ce portable qui est devenu un prolongement de soi ?

Danser ce questionnement, ce changement de communication mondiale qui se répercute sur nos comportements individuels, voilà le propos de cette création.

Mais sans oublier que ce duo de danseurs, proche du clown et du burlesque, fait appel à l'humour pour relever le challenge !

• Interprétation : Aziz El Youssefi et Sofiane Chahal

## CINÉ SOUPE

Vendredi 11 juin 📍 Millencourt (séance scolaire en journée)

Samedi 12 juin 📍 Saint-Léger-lès-Authie (séance EHPAD en journée)

Les rencontres audiovisuelles / Projection de courts métrages • À partir de 8 ans

Ciné Soupe, de quoi s'agit-il ? C'est la projection de courts-métrages savoureusement drôles, critiques et poétiques autour de personnages attachants, comiques ou touchants et qui vous plongera dans vos souvenirs ou dans l'actualité.

Après avoir savouré cette sélection délicieusement éclectique, un bol de soupe sera proposé pour partager ses impressions et émotions dans une ambiance conviviale !



### LES TARIFS

Gratuit

4€

7€

21€

Moins de 13 ans

13/25 ans

Plein tarif

Abonnement  
4 spectacles

Les moins de 13 ans devront être munis d'un billet d'entrée.  
Un justificatif pourra être demandé

### BILLETTERIE ET RESERVATIONS EN LIGNE

Sur place les soirs de spectacle

Ouverture de la billetterie 30 min. avant le début du spectacle.

Achat en ligne sur

[www.coquelicotour.fr/billetterie](http://www.coquelicotour.fr/billetterie)

### MOYENS DE PAIEMENT ACCEPTES



Paiement sécurisé par carte bleue  
uniquement sur  
[www.coquelicotour.fr/billetterie](http://www.coquelicotour.fr/billetterie)



Les soirs de spectacle :  
espèces et chèque uniquement  
(une pièce d'identité pourra être demandée)



### PROTOCOLE SANITAIRE

Le protocole sanitaire d'accueil du public s'adaptera en fonction de l'évolution de l'épidémie de Coronavirus - Covid 19 et des décisions gouvernementales en place à la date de chaque spectacle.

La jauge de chaque spectacle étant réduite, l'achat en ligne ou la réservation de votre place est fortement conseillé.



# ACCUEIL DE LOISIRS

## Les ALSH en un clic !

Suivant les courbes du virage numérique dans lequel la Communauté de communes vient d'entrer, le Pôle Culture-Jeunesse développe des services complémentaires en ligne. Désormais, il est possible d'inscrire ses enfants dans l'un de nos ALSH (Accueils de Loisirs Sans Hébergement) depuis son canapé.

Pour cela,  
c'est simple, basique !

Il suffit de se rendre sur le portail famille à cette adresse :

[www.paysducoquelicot.com/espace-famille](http://www.paysducoquelicot.com/espace-famille)

ou via le site :

[www.paysducoquelicot.com/jeunesse](http://www.paysducoquelicot.com/jeunesse)



### Ensuite il faut créer son espace personnel

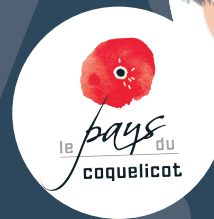
en se laissant guider. Une fois cet espace créé, il faut attendre la validation du service jeunesse.

Après notification de validation du service, vous pouvez accéder à votre espace et créer votre « famille » en renseignant les informations sur ses membres. Dans cette étape, différents documents seront demandés :

#### JE N'AI PAS D'ESPACE

Créez votre espace personnel et accédez à un tableau de bord sécurisé regroupant vos informations personnelles, vos demandes en cours et des fonctionnalités facilitant vos démarches auprès de nos services.

[Créer mon espace](#)



## MON ESPACE FAMILLE

Communauté de communes du Pays du Coquelicot

- Justificatif de domicile de moins de 3 mois
- Copie du carnet de vaccination (quel que soit l'âge de l'enfant)
- Copie du jugement justifiant l'autorité parentale (dans le cas d'une famille séparée)
- Copie du livret de famille (quel que soit l'âge de l'enfant)

Ces documents sont à transmettre soit en les scannant, soit en les photographiant avec votre smartphone ; et ils ne vous seront demandés qu'une seule fois. Ensuite, vous pouvez choisir les dates, lieux et services que vous souhaitez pour chaque enfant en fournissant le dossier d'inscription et les fiches dûment complétés et signés.

Un simulateur de tarif permet de connaître le coût final des prestations. Un mail de confirmation ou de refus vous sera envoyé.

En cas de refus, le motif sera précisé dans le mail : accueil complet, manque de documents, précisions à apporter, services demandés non adaptés,...

Pour les familles désinformatisées ou numériquement timides, le service jeunesse propose des permanences pour aider aux inscriptions, les dates de ces permanences sont annoncées sur :



[www.paysducoquelicot.com/jeunesse](http://www.paysducoquelicot.com/jeunesse)



[Facebook@Culture-jeunesse du Pays du Coquelicot.](https://www.facebook.com/Culture-jeunesse-du-Pays-du-Coquelicot)

### Des tutos très pédagogiques ont été mis en ligne sur la chaîne Youtube

Communauté de communes du Pays du Coquelicot, n'hésitez pas à y jeter un coup d'œil.

#### TUTO #2

#### CRÉATION D'UN ESPACE FAMILLE



### Et pour les vacances de février 2021 : 3 ALSH seront proposés

- Albert du 22 février au 5 mars (36 places de 6 à 13 ans et 16 places de 4-5 ans disponibles par semaine)
- Bray-sur-Somme du 22 au 26 février (12 places de 6 à 13 ans et 8 places de 4 à 5 ans disponibles)
- Mailly-Maillet du 22 au 26 février (12 places de 6 à 13 ans et 8 places de 4 à 5 ans disponibles)

Le fil rouge de ces vacances sera : langage des signes ou comment communiquer autrement

INUTILE D'ALLER LOIN POUR  
FAIRE SES COURSES,

# J'ACHÈTE LOCAL, CHACUN Y GAGNE

Qu'il soit à 2 pas ou à 3 clics,  
je suis solidaire avec mon commerçant de proximité  
et il peut compter sur moi !



j'achète local



je découpe et j'affiche mon soutien aux commerçants locaux (à placer sur vos fenêtres, boîtes aux lettres, voiture,...)

Pour mes achats de Noël,   
Je soutiens les  
**commerçants**  
du Pays du Coquelicot



#jachètelocal

#mavillemoncommerce

